

TOP LOAD WASHER PRODUCT GUIDE

GUIDE DE LA LAVEUSE À CHARGEMENT PAR LE HAUT

GUÍA DE PRODUCTO DE LA LAVADORA DE CARGA SUPERIOR

Table of Contents/Table des matières/Índice

WASHER SAFETY 2 CHOOSING RIGHT DETERGENT 3 WASHER MAINTENANCE AND CARE 3 Water Inlet Hoses 3 Washer Care 3 Non-Use and Vacation Care 4 Winter Storage Care 4 Transporting Your Washer 4 Reinstalling/Using Washer Again 4 INSTALLATION INSTRUCTIONS 5 REQUIREMENTS 5 Tools and Parts 5 Location Requirements 5 Drain System 6 Electrical Requirements 6 INSTALLATION 7 Unpacking 7 Connect Drain Hose 8 Connect Inlet Hoses 8 Level Washer 9 Complete Installation Checklist 10 QUICK START GUIDE 11 CYCLE GUIDE 12	SÉCURITÉ DE LA LAVEUSE 16 CHOIX DU DÉTERGENT APPROPRIÉ 17 ENTRETIEN ET RÉPARATION DE LA LAVEUSE 17 Tuyaux d'arrivée d'eau 17 Entretien de la laveuse 17 Non utilisation et entretien en période de vacances 18 Entretien pour entreposage hivernal 18 Transport de la laveuse 18 Réinstallation/réutilisation de la laveuse 19 INSTRUCTIONS D'INSTALLATION 19 SPÉCIFICATIONS 19 Outils et pièces 19 Exigences d'emplacement 20 Système de vidange 20 Spécifications électriques 21 INSTALLATION 22 Déballage 22 Raccordement du tuyau de vidange 23 Raccordement des tuyaux d'alimentation 23 Réglage de l'aplomb de la laveuse 24 Liste de vérification pour l'installation terminée 25 GUIDE DE DÉMARRAGE RAPIDE 26 GUIDE DES PROGRAMMES 27	SEGURIDAD DE LA LAVADORA 33 SELECCIÓN DEL DETERGENTE ADECUADO 34 MANTENIMIENTO Y CUIDADO DE LA LAVADORA 34 Mangueras de entrada de agua 34 Cuidado de la lavadora 34 Cuidados durante la falta de uso y las vacaciones 35 Cuidados para el almacenamiento durante el invierno 35 Transporte de la lavadora 35 Cómo reinstalar o usar la lavadora nuevamente 36 INSTRUCCIONES DE INSTALACIÓN 36 REQUISITOS 36 Herramientas y piezas 36 Requisitos de ubicación 37 Sistema de desagüe 37 Requisitos eléctricos 38 INSTALACIÓN 39 Desempaque 39 Conecte la manguera de desagüe 40 Conexión de las mangueras de entrada 40 Nivelación de la lavadora 41 Lista de control de la instalación terminada 42 GUÍA DE INICIO RÁPIDO 43 GUÍA DE CICLOS 44
---	---	--

WASHER SAFETY

Your safety and the safety of others are very important.

We have provided many important safety messages in this manual and on your appliance. Always read and obey all safety messages.



This is the safety alert symbol.

This symbol alerts you to potential hazards that can kill or hurt you and others.

All safety messages will follow the safety alert symbol and either the word “DANGER” or “WARNING.” These words mean:

▲ DANGER

You can be killed or seriously injured if you don't immediately follow instructions.

▲ WARNING

You can be killed or seriously injured if you don't follow instructions.

All safety messages will tell you what the potential hazard is, tell you how to reduce the chance of injury, and tell you what can happen if the instructions are not followed.

IMPORTANT SAFETY INSTRUCTIONS

WARNING: To reduce the risk of fire, electric shock, or injury to persons when using your appliance, follow basic precautions, including the following:

- Read all instructions before using the appliance.
- Do not wash articles that have been previously cleaned in, washed in, soaked in, or spotted with gasoline, dry-cleaning solvents, or other flammable or explosive substances, as they give off vapors that could ignite or explode.
- Do not add gasoline, dry-cleaning solvents, or other flammable or explosive substances to the wash water. These substances give off vapors that could ignite or explode.
- Under certain conditions, hydrogen gas may be produced in a hot-water system that has not been used for 2 weeks or more. **HYDROGEN GAS IS EXPLOSIVE.** If the hot-water system has not been used for such a period, before using a washing machine, turn on all hot-water faucets and let the water flow from each for several minutes. This will release any accumulated hydrogen gas. As the gas is flammable, do not smoke or use an open flame during this time.
- Risk of Suffocation and Injury from Entrapment: Do not allow children to play on or in the appliance. Close supervision of children is necessary when the appliance is used near children.
- Before the appliance is removed from service or discarded, remove the door.
- Do not reach into the appliance if the tub or agitator is moving.
- Do not install or store this appliance where it will be exposed to the weather.
- Do not tamper with controls.
- Do not repair or replace any part of the appliance or attempt any servicing unless specifically recommended in the user-maintenance instructions or in published user-repair instructions that you understand and have the skills to carry out.
- Do not use replacement parts that have not been recommended by the manufacturer (e.g. parts made at home using a 3D printer).
- See the Installation Instructions for grounding requirements and installation.

SAVE THESE INSTRUCTIONS

WARNING

Certain Internal parts are intentionally not grounded and may present a risk of electrical shock only during servicing. Service personnel – Do not contact any component that is not an integral part of the frame or metal cabinet.

CHOOSING RIGHT DETERGENT

Use only High Efficiency detergents. The package will be marked "HE" or "High Efficiency." Low-water washing creates excessive sudsing with a non-HE detergent. Using non-HE detergent will likely result in longer cycle times and reduced rinsing performance. It may also result in component malfunction and, over time, buildup of mold or mildew. HE detergents should be low-sudsing and quick-dispersing to produce the right amount of suds for the best performance. They should hold soil in suspension so it is not redeposited onto clean clothes. Not all detergents labeled as High Efficiency are identical in formulation and their ability to reduce suds. For example, natural, organic, or homemade HE detergents may generate a high level of suds. Always follow the detergent manufacturer's instructions to determine the amount of detergent to use. Do not go over the Max Line on the dispenser. See Quick Start Guide for more information.

WASHER MAINTENANCE AND CARE

Water Inlet Hoses

Replace inlet hoses after 5 years of use to reduce the risk of hose failure. Periodically inspect and replace inlet hoses if bulges, kinks, cuts, wear, or leaks are found.

When replacing your inlet hoses:

- Mark the date of replacement on the label with a permanent marker.
- Check that the old washers are not stuck on the washer inlet valves.
- Use new washers in the new inlet hoses to ensure a proper seal.

NOTE: This washer may not include inlet hoses. See the Quick Start Guide for ordering information.

Washer Care

Recommendations to help keep your washer clean and performing at its best

1. Always use High Efficiency (HE) detergents and follow the HE detergent manufacturer's instructions regarding the amount of HE detergent to use. Never use more than the recommended amount because that may increase the rate at which detergent and soil residue accumulate inside your washer, which in turn may result in undesirable odor.
2. Use warm and hot wash water settings sometimes (not exclusively cold water washes), because they do a better job of controlling the rate at which soils and detergent accumulate.
3. Always leave the washer lid open between uses to help dry out the washer and prevent the buildup of odor-causing residue.

Cleaning your top-loading washer

Read these instructions completely before beginning the routine cleaning processes recommended below. This Washer Maintenance Procedure should be performed, at a minimum, once per month or every 30 wash cycles, whichever occurs sooner, to control the rate at which soils and detergent may otherwise accumulate in your washer.

Cleaning the inside of the washer

To keep your washer odor-free, follow the usage instructions provided above and use this recommended monthly cleaning procedure:

Recommended cycle for cleaning the Washer

Some models have a "Clean Washer" cycle that uses higher water volumes in combination with affresh® Washer Cleaner or liquid chlorine bleach to clean the inside of the washer.

If your model does not have a "Clean Washer" cycle, refer to the online Cycle Guide for the optimal cycle for cleaning the inside of the washer. Use this cycle with affresh® Washer Cleaner or liquid chlorine bleach as described below.

Description of Clean Washer with affresh® cycle operation:

1. This cycle will fill to a washer level high than in normal wash cycles to provide rinsing than in normal wash cycles to provide rinsing at a level above the water line for normal wash.
2. During this cycle, there will be some agitation and spinning to increase the removal of soils.

After this cycle is complete, leave the lid open to allow for better ventilation and drying of the washer interior.

Begin procedure

1. **Affresh® washer cleaner cycle procedure (recommended for best performance):**
 - a. Open the washer lid and remove any clothing or items.
 - b. Place an affresh® Washer Cleaner tablet in the bottom of the washer basket.
 - c. Do not place an affresh® Washer Cleaner tablet in the detergent dispenser.
 - d. Do not add any detergent or other chemical to the washer when following this procedure.
 - e. Close the washer lid.
 - f. Select the cycle recommended for cleaning the inside of the washer.
 - g. Press the START button to start the cycle.

NOTE: For best results, do not interrupt cycle. If cycle must be interrupted, press POWER/CANCEL. (For models with no Power/Cancel button, press and hold START/PAUSE for three seconds.) After the cycle has stopped, run a Rinse & Spin cycle to rinse cleaner from washer.

2. **Chlorine bleach procedure (alternative):**

- a. Open the washer lid and remove any clothing or items.
- b. Add 1 cup (236 mL) of liquid chlorine bleach to the bleach compartment.

NOTE: Use of more liquid chlorine bleach than is recommended above could cause washer damage over time.

- c. Close the washer lid.
- d. Do not add any detergent or other chemical to the washer when following this procedure.
- e. Select the cycle recommended for cleaning the inside of the washer.
- f. Press the START button to start the cycle.

NOTE: For best results, do not interrupt cycle. If cycle must be interrupted, press POWER/CANCEL. (For models with no Power/Cancel button, press and hold START/PAUSE for three seconds.) After the cycle has stopped, run a Rinse & Spin cycle to rinse cleaner from washer.

Cleaning the dispensers

After a period of using your washer, you may find some residue buildup in the washer's dispensers.

IMPORTANT: Dispensers are not dishwasher-safe.

For non-removable dispensers:

To remove residue from the dispensers, wipe them with an affresh® Machine Cleaning Wipe or a damp cloth and towel dry. Do not attempt to remove the dispensers or trim for cleaning. The dispensers and trim are not removable.

For removable dispensers:

If your model has a dispenser drawer, press tab(s) to remove the drawer and clean it with an affresh® Machine Cleaning Wipe or a damp cloth and towel dry before or after you run the Clean Washer cycle. Use an all-purpose surface cleaner, if needed.

Cleaning the outside of the washer

IMPORTANT: To avoid damaging the washer's finish, do not use abrasive products.

Use an affresh® Machine Cleaning Wipe, a soft, damp cloth, or sponge to wipe away any spills. Use an affresh® Machine Cleaning Wipe or only mild soaps or cleaners when cleaning external washer surfaces.

Non-Use and Vacation Care

Operate your washer only when you are home. If moving, or not using your washer for a period of time, follow these steps:

1. Unplug or disconnect power to washer.
2. Turn off water supply to washer to avoid flooding due to water pressure surge.

Winter Storage Care

IMPORTANT: To avoid damage, install and store washer where it will not freeze. Because some water may stay in hoses, freezing can damage washer. If storing or moving during freezing weather, winterize your washer.

To winterize washer:

1. Shut off both water faucets; disconnect and drain water inlet hoses.
2. Put 1 L (1 quart) of R.V.-type antifreeze in basket and run washer on Rinse & Spin cycle for about 30 seconds to mix antifreeze and remaining water.
3. Unplug washer or disconnect power.

Transporting Your Washer

1. Shut off both water faucets. Disconnect and drain water inlet hoses.
2. If washer will be moved during freezing weather, follow "Winter Storage Care" directions before moving.
3. Disconnect drain hose from drain system and drain any remaining water into a pan or bucket. Disconnect drain hose from back of washer.
4. Unplug power cord.
5. Place inlet hoses and drain hose inside washer basket.
6. Drape power cord over edge and into washer basket.
7. Place original shipping materials back inside washer. If you do not have shipping materials, place heavy blankets or towels into basket opening. Close lid and place tape over lid and down front of washer. Keep lid taped until washer is placed in new location. Transport washer in the upright position.

Reinstalling/Using Washer Again

⚠ WARNING



Electrical Shock Hazard

Plug into a grounded 3 prong outlet.

Do not remove ground prong.

Do not use an adapter.

Do not use an extension cord.

Failure to follow these instructions can result in death, fire, or electrical shock.

To reinstall washer after nonuse, vacation, winter storage, or moving:

1. Refer to Installation Instructions to locate, level, and connect washer.
2. Before using again, run washer through the following recommended procedure:

To use washer again:

1. Flush water pipes and hoses.
2. Reconnect water inlet hoses.
3. Turn on both water faucets.
4. Plug into a grounded 3 prong outlet or reconnect power.
5. See your online Cycle Guide for information about which cycle(s) to run your washer through to clean washer and remove antifreeze, if used. Use only HE High Efficiency detergent. Use half the manufacturer's recommended amount for a medium-size load.

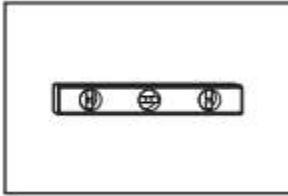
INSTALLATION INSTRUCTIONS

REQUIREMENTS

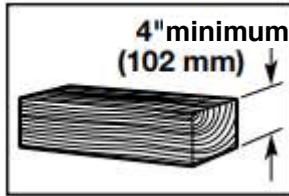
Tools and Parts

Gather required tools and parts before starting installation.

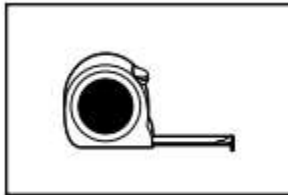
Tools Needed:



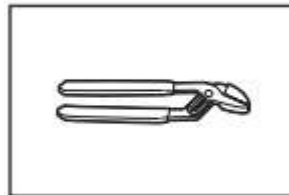
Level



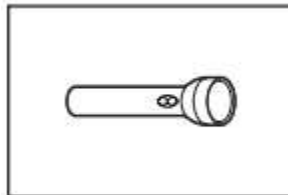
Wood block



Ruler or measuring tape



Adjustable pliers that open to 1 3/4" (45 mm)



Flashlight



Bucket

Parts Supplied:

NOTE: All parts supplied for installations are in the washer.



Drain hose with clamp, and if supplied: U-form with cable tie

Parts Needed: (if not supplied with washer)



Inlet hoses with flat washers

NOTE: Various inlet hose options are available; check your Quick Start Guide for ordering information.

Alternate Parts: (not supplied with washer)

Your installation may require additional parts. To order, please refer to the contact information referenced in your Quick Start Guide.

If you have:

Overhead sewer

1" (25 mm) standpipe

Drain hose too short

Lint-clogged drain

You will need:

Standard 20 gallons (76 L) 39" (990 mm) tall drain tub or utility sink, sump pump, and connectors (available from local plumbing suppliers)

2" (51 mm) diameter to 1" (25 mm) diameter standpipe adapter and connector kit

Extension drain hose and connector kit

Drain protector and connector kit

Location Requirements

Select proper location for your washer to improve performance and minimize noise and possible "washer walk." Install your washer in a basement, laundry room, closet, or recessed area.

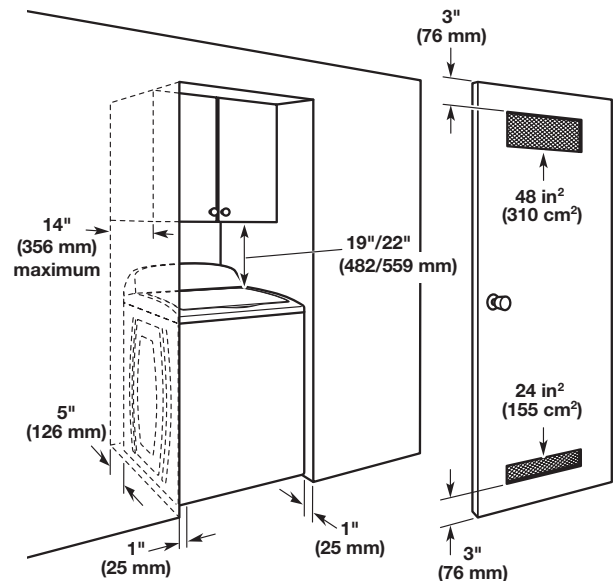
IMPORTANT: Do not install, store, or operate washer where it will be exposed to weather or in temperatures below 32°F (0°C). Water remaining in washer after use may cause damage in low temperatures. See "Washer Maintenance and Care" for winterizing information.

Proper installation is your responsibility.

You will need:

- A water heater set to 120°F (49°C).
- A grounded electrical outlet located within 4 ft (1.2 m) of power cord on back of washer.
- Hot and cold water faucets located within 3 ft (0.9 m) of hot and cold water fill valves on washer, and water pressure of 20-100 psi (138-690 kPa).
- A level floor with maximum slope of 1" (25 mm) under entire washer. Installing on carpet or surfaces with foam backing is not recommended.
- Floor must support washer's total weight (with water and load) of 315 lbs (143 kgs).

Recessed area or closet installation



NOTE: All 27" wide washers should have 19" (482 mm) clearance, while all 29" wide washers should have 22" (559 mm) clearance. All dimensions show recommended spacing allowed, except for closet door ventilation openings, which are the minimum required.

This washer has been tested for installation with spacing of 0" (0 mm) clearance on the sides. Consider allowing more space for ease of installation and servicing, and spacing for companion appliances and clearances for walls, doors, and floor moldings. Add spacing of 1" (25 mm) on all sides of washer to reduce noise transfer. Doors must be louvered or equivalent and have at least 24 in² (155 cm²) bottom and 48 in² (310 cm²) top open area.

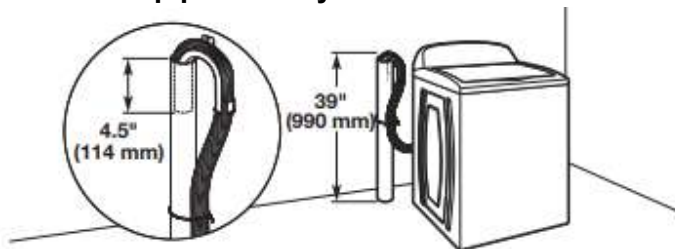
*For additional details (or information) specific to your model, refer to your Quick Start Guide.

Drain System

Drain system can be installed using a floor drain, wall standpipe, floor standpipe, or laundry tub. Select the method you need.

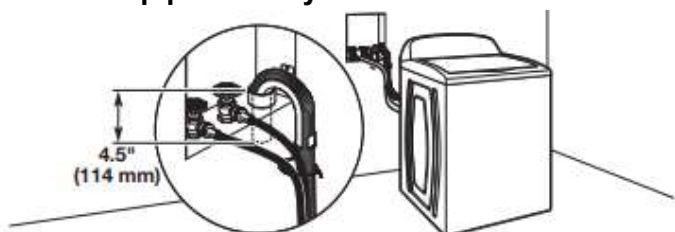
IMPORTANT: To avoid siphoning, no more than 4.5" (114 mm) of drain hose should be inside standpipe or below the top of wash tub. Secure drain hose with cable tie.

Floor standpipe drain system



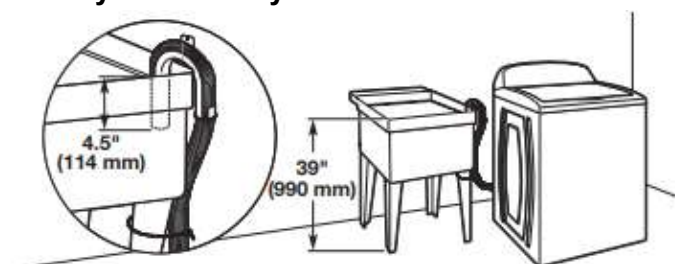
Minimum diameter for a standpipe drain: 2" (51 mm). Minimum carry-away capacity: 17 gallons (64 L) per minute. Top of standpipe must be at least 39" (990 mm) high; install no higher than 96" (2.44 m) from bottom of washer. If you must install higher than 96" (2.44 m), you will need a sump pump system.

Wall standpipe drain system



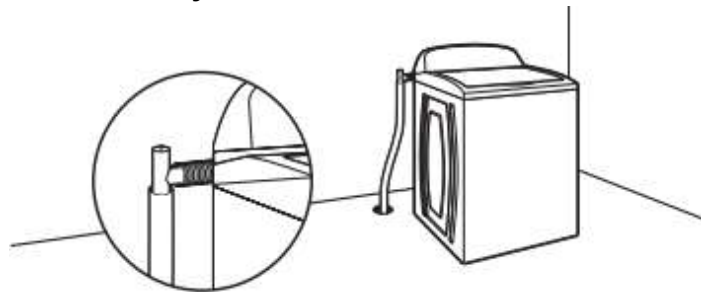
See requirements in the "Floor standpipe drain system" section.

Laundry tub drain System



Minimum capacity: 20 gallons (76 L). Top of laundry tub must be at least 39" (990 mm) above floor; install no higher than 96" (2.44 m) from bottom of washer.

Floor Drain System



Floor drain system requires a Siphon Break Kit, 2 Connector Kits, and an Extension Drain Hose that may be purchased separately; refer to the Quick Start Guide for online ordering information. Minimum siphon break height: 28" (710 mm) from bottom of washer (additional hoses may be needed).

Electrical Requirements

⚠ WARNING



Electrical Shock Hazard

Plug into a grounded 3 prong outlet.

Do not remove ground prong.

Do not use an adapter.

Do not use an extension cord.

Failure to follow these instructions can result in death, fire, or electrical shock.

- A 120 V, 60 Hz AC only, 15 or 20 A, fused electrical supply is required. A time-delay fuse or circuit breaker is recommended. It is recommended that a separate circuit breaker serving only this appliance be provided.
- This washer is equipped with a power supply cord having a 3-prong grounding plug.
- To minimize possible shock, the cord must be plugged into a mating, 3-prong, grounding-type outlet, grounded in accordance with local codes and ordinances. If a mating outlet is not available, it is the personal responsibility and obligation of the customer to have the properly grounded outlet installed by a qualified electrician.
- If codes permit and a separate ground wire is used, it is recommended that a qualified electrician determine that the ground path is adequate.
- Do not ground to a gas pipe.
- Check with a qualified electrician if you are not sure the washer is properly grounded.
- Do not have a fuse in the neutral or ground circuit.

GROUNDING INSTRUCTIONS

For a grounded, cord-connected appliance:

This appliance must be grounded. In the event of a malfunction or breakdown, grounding will reduce the risk of electric shock by providing a path of least resistance for electric current. This appliance is equipped with a cord having an equipment-grounding conductor and a grounding plug. The plug must be plugged into an appropriate outlet that is properly installed and grounded in accordance with all local codes and ordinances.

WARNING: Improper connection of the equipment-grounding conductor can result in a risk of electric shock. Check with a qualified electrician or serviceman if you are in doubt as to whether the appliance is properly grounded. Do not modify the plug provided with the appliance: If it will not fit the outlet, have a proper outlet installed by a qualified electrician.

SAVE THESE INSTRUCTIONS

INSTALLATION

Unpacking

⚠WARNING

Excessive Weight Hazard

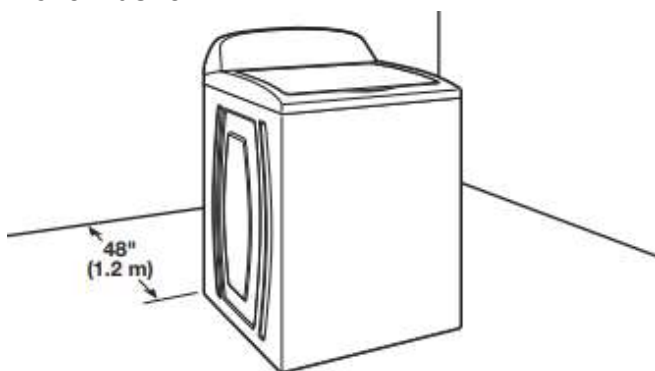
Use two or more people to move and install or uninstall appliance.

Failure to do so can result in back or other injury.

Before you start: Remove shipping materials.

It is necessary to remove all shipping materials for proper operation and to avoid excessive noise from washer.

1. Move Washer

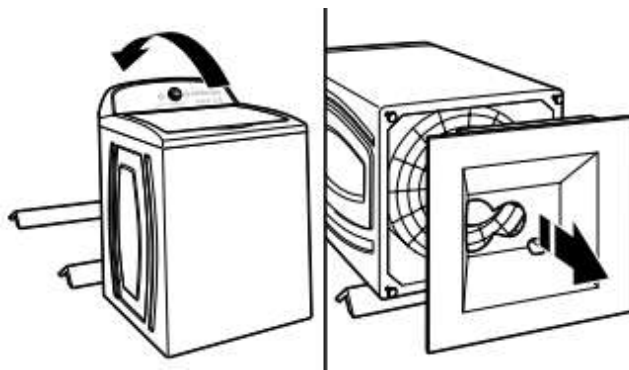


Move washer to within 4 ft. (1.2 m) of its final location; it must be in a fully upright position.

NOTE: To avoid floor damage, set washer onto cardboard before moving it and make sure lid is taped shut.

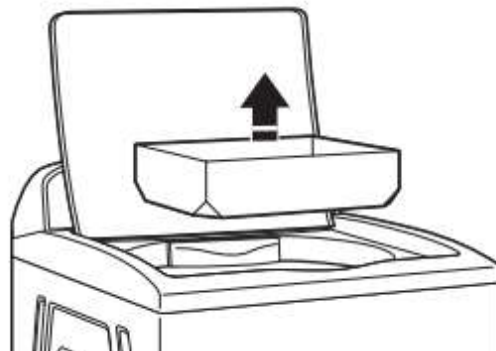
2. Remove shipping base

IMPORTANT: Removing shipping base is necessary for proper operation.



To avoid damaging floor, place cardboard supports from shipping carton on floor behind washer. Tip washer back and place on cardboard supports. Remove shipping base (some models require shipping base to be rotated 90° to the right before pulling off). Set washer upright.

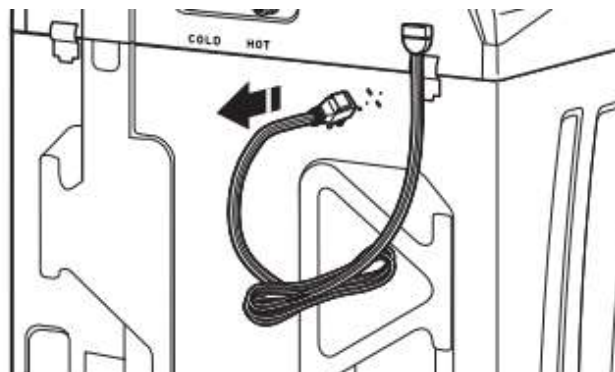
3. Remove packaging material from inside washer



Remove tape from washer lid, open lid, and remove packaging material from washer tub. Be sure that all parts have been removed from inside washer.

NOTE: Keep packaging material for inside washer in case you need to move washer later.

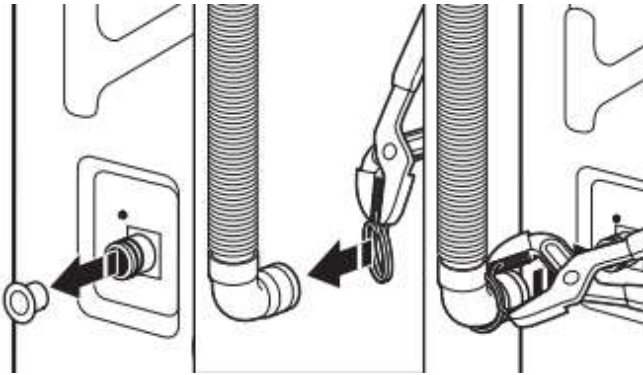
4. Free power cord



Firmly grasp power cord plug and pull to free from rear panel. Gently place power cord over console to allow free access to back of washer.

Connect Drain Hose

5. Attach drain hose to drain port



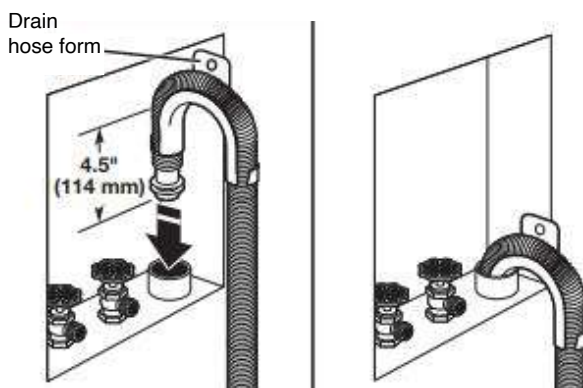
If applicable, remove the red plastic plug from the drain port on the back of the washer.

If clamp is not already in place on elbow end of drain hose, slide it over end as shown. Squeeze clamp with pliers and slide elbow end of drain hose onto drain port and secure with clamp.

For a laundry tub or standpipe drain, go to step 6.

For a floor drain, remove the pre-installed drain hose form as shown in step 7. You may need additional parts with separate directions. See the "Alternate Parts" section.

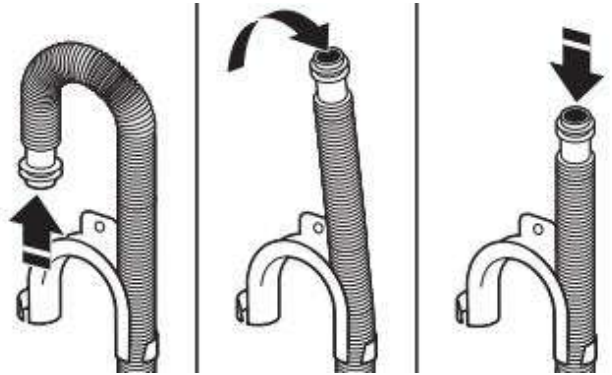
6. Place drain hose in standpipe



IMPORTANT: 4.5" (114 mm) of drain hose should be inside standpipe; do not force excess hose into standpipe or lay on bottom of laundry tub. Drain hose form must be used.

Place hose into standpipe (shown in picture) or over side of laundry tub.

7. Remove drain hose form (floor drain installations only)



For floor drain installations, you will need to remove the drain hose form from the end of the drain hose if provided. You may need additional parts with separate directions. See "Tools and Parts."

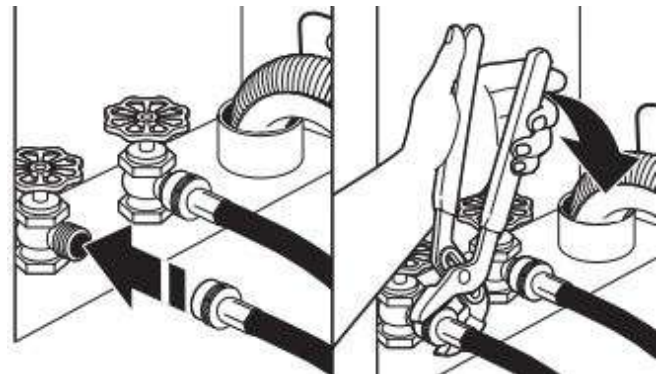
It is the responsibility of the installer to install and secure the drain hose into the provided plumbing/drain in a manner that will avoid the drain hose coming out of and leaking from the plumbing/drain.

Connect Inlet Hoses

Washer must be connected to water faucets with new inlet hoses with flat washers (not provided). Do not use old hoses.

NOTE: Both hoses must be attached and have water flowing to inlet valves. If you are only connecting to a cold water faucet, you must use a Y-adaptor (not provided).

8. Connect inlet hoses to water faucets



IMPORTANT: Do not overtighten hose or use tape or sealants on valve. Damage to the valves can result.

Attach hose to hot water faucet. Screw on coupling by hand until it is seated on washer. Use adjustable pliers to tighten couplings an additional two-thirds turn. Repeat this step with second hose for cold water faucet.

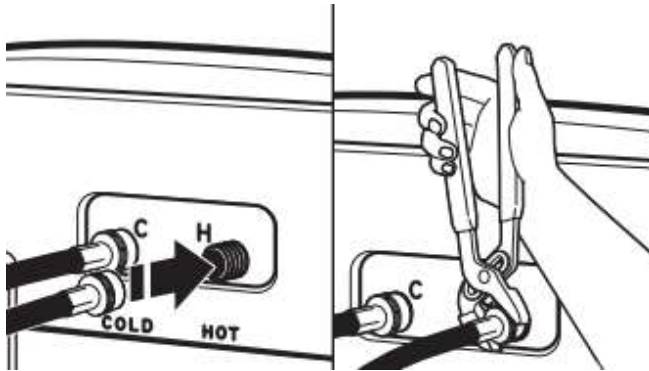
9. Clear water lines



Run water for a few seconds through hoses into a laundry tub, drainpipe, or bucket to avoid clogs. Water should run until clear.

Make note of which hose is connected to hot water to help in attaching hoses to washer correctly.

10. Connect inlet hoses to washer

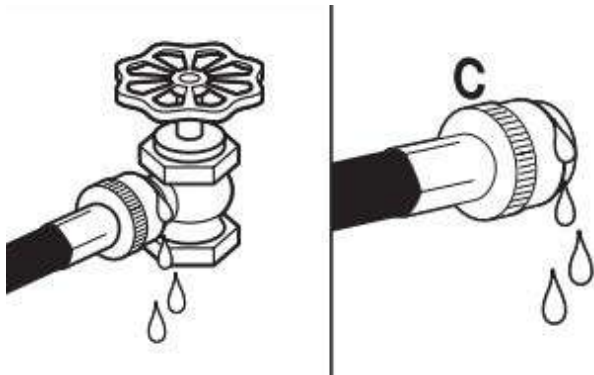


IMPORTANT: To reduce risk of hose failure, replace the hoses every 5 years. Record hose installation or replacement dates for future reference.

- Do not overtighten hose or use tape or sealants on valve. Damage to the valves can result.
- Periodically inspect and replace hoses if bulges, kinks, cuts, wear, or leaks are found.

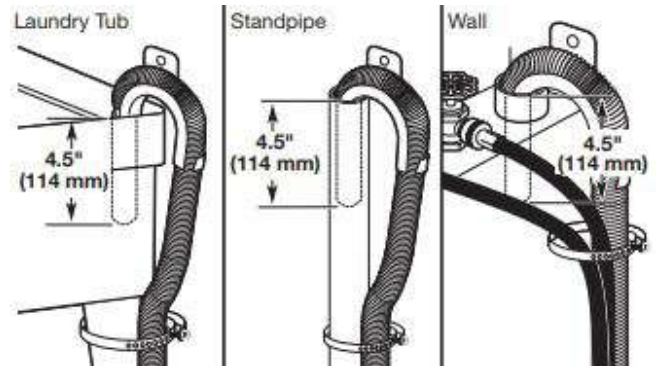
Attach hot water hose to red hot water inlet valve. Screw coupling by hand until it is snug. Use pliers to tighten couplings an additional two-thirds turn. Repeat with cold water inlet valve.

11. Check for leaks



Turn on water faucets to check for leaks. A small amount of water may enter washer. It will drain later.

12. Secure drain hose



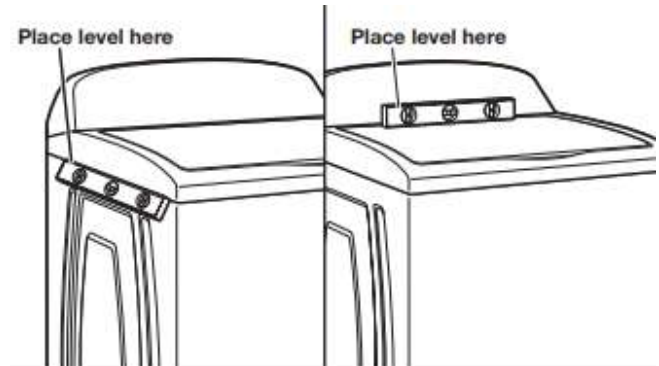
Secure drain hose to laundry tub leg, drain standpipe, or inlet hoses for wall standpipe with cable tie.

It is the responsibility of the installer to install and secure the drain hose into the provided plumbing/drain in a manner that will avoid the drain hose coming out of or leaking from the plumbing/drain.

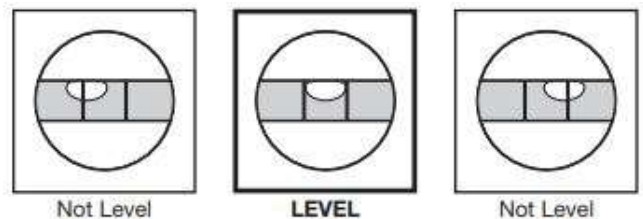
Level Washer

NOTE: Level washer properly to reduce excess noise and vibration.

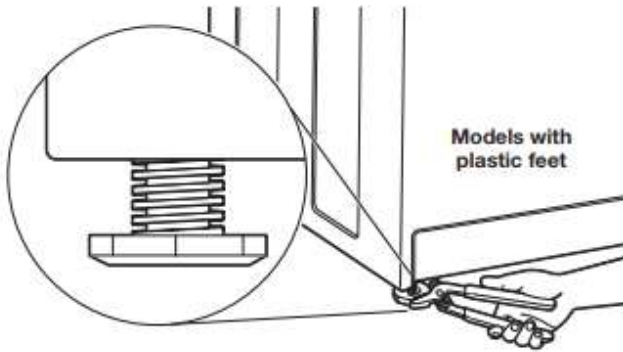
13. Check levelness of washer



Move the washer to its final location. Place a level on top edges of washer. Use side seam as a guide to check levelness of sides. Check levelness of front using lid, as shown. Rock washer back and forth to make sure all four feet make solid contact with floor. If washer is level, skip to step 15.



14. Adjust leveling feet



If washer is not level:

Use adjustable pliers to turn the plastic leveling foot counterclockwise to lower the washer or clockwise to raise the washer.

Recheck levelness of washer and repeat as needed.

HELPFUL TIPS:

- You may need to adjust two different feet to level your unit. Ensure each foot remains secured to the washer's base.
- You may want to prop up front of washer about 4" (102 mm) with a wood block or similar object that will support weight of washer.

Complete Installation Checklist

- Check electrical requirements. Be sure you have correct electrical supply and recommended grounding method.
- Check that all parts are now installed. If there is an extra part, go back through steps to see what was skipped.
- Check that you have all of your tools.
- Check that shipping materials were completely removed from washer.
- Check that the washer is level.
- Check that water faucets are on.
- Check for leaks around faucets and inlet hoses.
- Remove protective film from console and any tape remaining on washer.
- Check that washer is plugged into a grounded 3-prong outlet.
- Dispose of/recycle all packaging materials.
- Read the "Washer Maintenance and Care" section.
- To test and clean your washer, measure 1/2 of normal recommended amount of powdered or liquid HE detergent and pour it into washer basket or detergent dispenser (on some models). Close lid. Select any cycle. Start washer and allow to complete full cycle.

⚠ WARNING



Electrical Shock Hazard

Plug into a grounded 3 prong outlet.

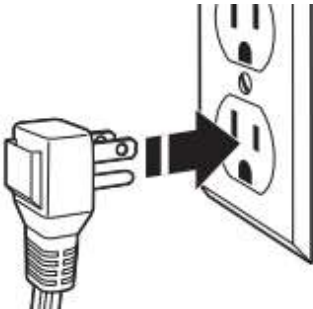
Do not remove ground prong.

Do not use an adapter.

Do not use an extension cord.

Failure to follow these instructions can result in death, fire, or electrical shock.

15. Plug into a grounded 3-prong outlet



QUICK START GUIDE

PRODUCT REGISTRATION & OWNER INFORMATION

Find your QR code on your product's serial tag, as shown in the diagram.



YOUR QR CODE UNLOCKS... product registration and warranty information, installation instructions, product guide, cycle guide, how-to videos, and additional accessories to get the most out of your product. If you purchased a smart appliance, your QR code will provide instructions on how to download the app and connect. You can access the full Installation, User Maintenance and Operating Instructions, Warranty details, and more by visiting our website at www.maytag.com/owners or www.maytag.ca/owners. This may save you the cost of a service call. To receive a free printed copy of the information online, call us at **1-800-344-1274** (U.S.A.) / **1-800-807-6777** (Canada) or write to us at:

Maytag Customer Service
PO Box #8
St. Joseph, MI 49085

Maytag Brand Appliances
Customer eXperience Center Unit
200-6750 Century Ave.
Mississauga, Ontario L5N 0B7

Register to access warranty information and receive important notifications related to your product. Scan the Photo Registration Card or QR code to register your product.

WARNING: To reduce the risk of fire, electric shock, or injury to person, read the Important Safety Instructions located in the Safety and Installation Instructions provided before installing or operating this appliance.

OPERATING INSTRUCTIONS

⚠ WARNING



Fire Hazard

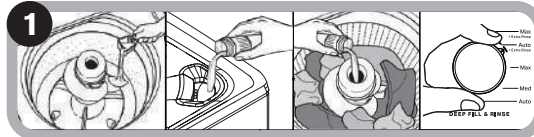
Never place items in the washer that are dampened with gasoline or other flammable fluids.

No washer can completely remove oil.

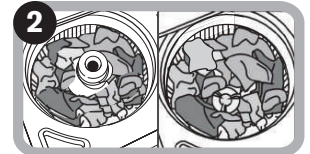
Do not dry anything that has ever had any type of oil on it (including cooking oils).

Doing so can result in death, explosion, or fire.

WARNING: Do not wash water resistant or water repellent type clothing. Failure to closely follow these instructions may result in an abnormal vibrating and out-of-balance condition that could result in physical injury, property damage and/or appliance damage.



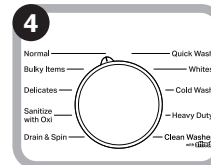
1 Add HE detergent into the basket. Add bleach (if desired) to the labeled dispenser. Add Laundry Products (if desired) into the agitator dispenser. On non agitator models Maytag suggests using the Downy Ball® dispenser.



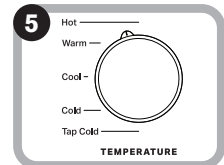
2 Sort & Load Laundry then close the lid.



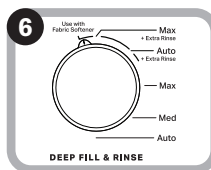
3 Press Power to Turn On the Washer.



4 Select the Desired Cycle for your Load.



5 Adjust Cycle Setting, if desired



6 Select Additional Options, if desired.

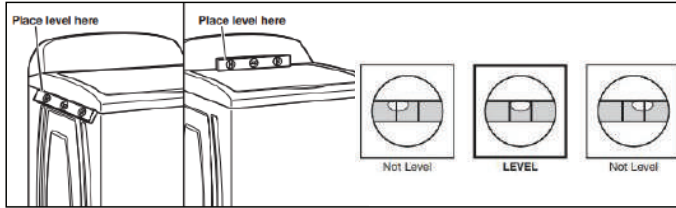


7 Press and Hold Start/Pause to Begin Cycle.

NOTE: If the washer detects an out-of-balance condition it may pause and attempt and resolve the issue. During this time the Sense and Rinse/Spin status indicators will both briefly illuminate.

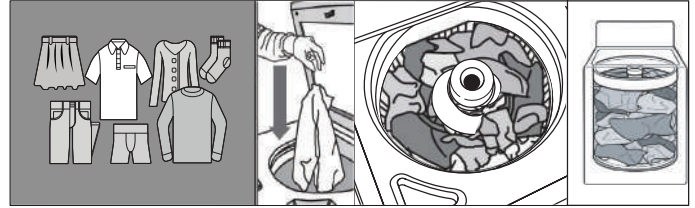
NOTE: Not all cycles, settings or options are available with all models.

LEVEL YOUR WASHER



NOTE: Level washer properly to reduce excess noise and vibration. Adjust leveling feet if needed. See Product Guide for full details.

CHOOSING THE RIGHT CYCLE & HOW TO LOAD

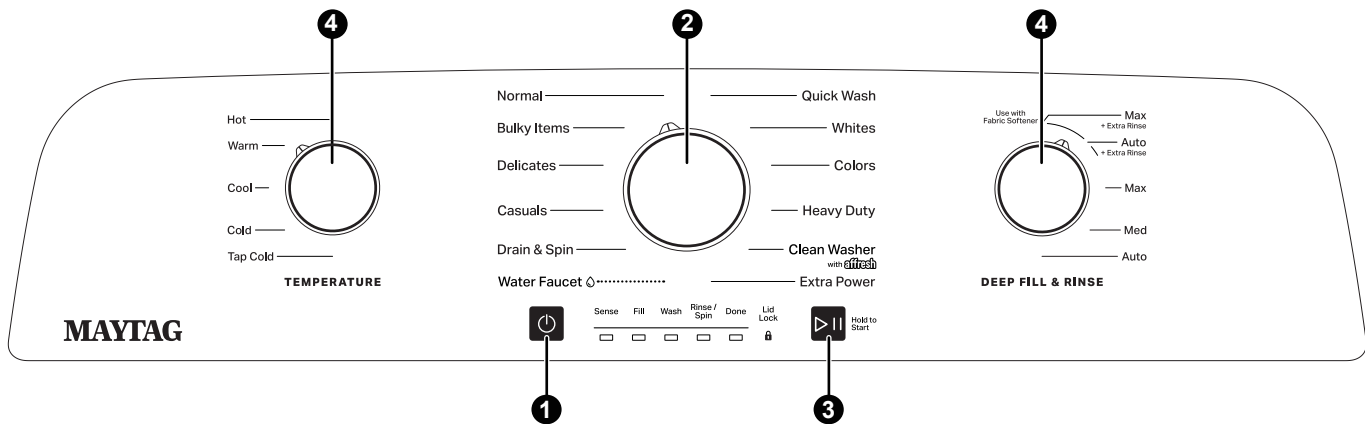


Normal cycle with Warm water is recommended for cottons, linens and mixed garment loads. Reference the Cycle Guide available online for recommended cycles for different clothes loads.

For best performance, load items by dropping them in loose heaps evenly around the basket wall. Do not lay items lengthwise.

CYCLE GUIDE

CONTROL PANEL AND FEATURES



Button Descriptions

1. POWER

Touch to turn on/off or to stop/cancel a cycle.

2. CYCLE KNOB

Turn knob to select desired cycle.

3. START/PAUSE

Press and Hold Start/Pause button for 1 second to begin cycle. Press during a cycle to pause cycle and unlock lid.

NOTE: If machine is spinning it may take longer to unlock lid.

4. CYCLE OPTIONS (Not all options are available on all cycles)

TEMPERATURE

Turn knob to modify the cycle's available temperatures (Tap Cold, Cold, Cool, Warm, or Hot).

DEEP FILL AND RINSE

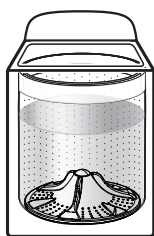
Use one of the Deep Fill (Med, Max, Max + Extra Rinse) options to automatically add more water to your wash cycle. You can also use these options to reduce the likelihood of white residue on dark clothing. By default, every cycle uses one rinse phase. To add a second rinse phase, use one of the Extra Rinse options ('Max + Extra Rinse', 'Auto + Extra Rinse').

IMPORTANT: Either Auto (+Extra Rinse) or Max (+Extra Rinse) must be selected when using fabric softener.

NOTE: If the washer detects an out-of-balance condition it may pause and attempt to correct the situation. During this time the Sense and Rinse/Spin status indicators will both briefly illuminate.

WARNING: Do not wash water-resistant or water repellant-type clothing. Failure to closely follow these instructions may result in an abnormal vibrating and out-of-balance condition that could result in physical injury, property damage, and/or appliance damage.

MORE WATER WHEN YOU WANT IT



AUTO SENSING AND DEEP FILL

- When you select Auto, the washer will adjust the water level to the optimal amount for a High Efficiency wash of the detected load.
- Select a Deep Fill option of Med or Max to automatically add more water to your wash cycle.

- It is recommended to use Bulky Items cycle with the Deep Fill - Max option for loads where maximum water level is desired.
- Expect longer cycle times due to extended fill duration when using Deep Fill options.

CLEANING WITH LESS WATER



The washer has been designed and optimized to provide a thorough cleaning using less water to conserve energy and resources. As the washer dampens and moves the load, the level of the items will settle in the basket. This is normal, and does not indicate that more items should be added.

IMPORTANT: You will not see a full basket of water as with older, less efficient washing machines. It is normal for some of the load to be above the water line.

Settings shown are selectable for that cycle. Recommended settings for each cycle are shown in Bold. For the best fabric care, choose the cycle that best fits the load being washed. Not all cycles and options are available on all models. Please refer to garment label instructions for best care. Note that the amount of water used is dependent on a combination of cycle selected, Deep Fill level selected and size of the load of clothes being washed.

Items to wash:	Cycle:	Temperature*:	Deep Fill & Rinse	Average Cycle Time (minutes)	Cycle Details:
Cottons, linens, and mixed garment loads.	Normal	Hot Warm Cool Cold Tap Cold	Max + Extra Rinse Auto + Extra Rinse Max Med Auto	60	Use this cycle for normally soiled cottons and mixed fabric loads.
Lightly soiled, small-sized mixed garment loads.	Quick Wash	Hot Warm Cool Cold Tap Cold	Max + Extra Rinse Auto + Extra Rinse Max Med Auto	29	Use this cycle to quickly wash lightly soiled garments and small loads. The Quick Wash cycle uses shorter periods of more intense washing to clean items quickly.
Heavily soiled white fabrics.	Whites	Hot Warm Cool Cold Tap Cold	Max + Extra Rinse Auto + Extra Rinse Max Med Auto	75	This cycle, when used with chlorine bleach, improves whitening of soiled white fabrics.
Athletic Wear, Bright Colors, Dark Colors, Dark Jeans.	Colors	Hot Warm Cool Cold Tap Cold	Max + Extra Rinse Auto + Extra Rinse Max Med Auto	55	Use this cycle for colors and dark items.
Overly soiled garments, items that need additional cleaning effort.	Heavy Duty	Hot Warm Cool Cold Tap Cold	Max + Extra Rinse Auto + Extra Rinse Max Med Auto	75	Use this cycle for sturdy items and items that need additional cleaning effort.

Items to wash:	Cycle:	Temperature*:	Deep Fill & Rinse	Average Cycle Time (minutes)	Cycle Details:
Machine-wash silks, handwash fabrics.	Delicates	Hot Warm Cool Cold Tap Cold	Max + Extra Rinse Auto + Extra Rinse Max Med Auto	47	Use this cycle to wash lightly soiled items indicating "Machine Washable Silks" or "Gentle" cycle on the care label. Place small items in mesh garment bags before washing. This cycle uses a higher pre-set water level.
No-iron fabrics, permanent press, synthetics.	Casual	Hot Warm Cool Cold Tap Cold	Max + Extra Rinse Auto + Extra Rinse Max Med Auto	50	Use this cycle for lightly soiled synthetics, wrinkle-prone items, and items indicating Permanent Press on the care label.
Overly soiled garments, items that need additional cleaning effort.	Extra Power	Hot Warm Cool Cold Tap Cold	Max + Extra Rinse Auto + Extra Rinse Max Med Auto	85	Use this cycle for heavily soiled items to treat with an intense pre-wash and extra agitation.
Large items such as sheets, sleeping bags, small comforters, jackets, small washable rugs.	Bulky Items	Hot Warm Cool Cold Tap Cold	Max + Extra Rinse Max	56	Use this cycle to wash large items such as jackets and small comforters. The washer will fill with enough water to wet down the load before the wash portion of the cycle begins. This cycle uses a higher default water level than other cycles.
Hand-washed items or dripping-wet items.	Drain & Spin	N/A	N/A	10	This cycle uses a spin to shorten drying times for heavy fabrics or special-care items washed by hand. Use this cycle to drain washer after canceling a cycle or completing a cycle after a power failure.
Swimsuits and items requiring rinsing without detergent.	Rinse & Spin*	Tap Cold	Max + Extra Rinse Auto + Extra Rinse	28	*NOTE: Must select Drain & Spin cycle and Extra Rinse option. Combines a rinse and high-speed spin for loads requiring an additional rinse cycle or to complete a load after power interruption. Also use for loads that require rinsing only.
No clothes in washer.	Clean Washer with affresh®	Hot	N/A	60	Use this cycle every 30 washes to keep the inside of your washer fresh and clean. Use with affresh® Washer Cleaner tablet or liquid chlorine bleach to thoroughly clean the inside of your washer. IMPORTANT: Do not place garments or other items in the washer during the Clean Washer with affresh® cycle. This cycle must be used with an empty basket.

*All rinses are cold.


NOTE: Exact cycle times can vary based on a variety of conditions and cycle options chosen.

Note About Default Settings:

Normal cycle is recommended for washing normally soiled cotton or linen clothes. This clothes washer's government energy certifications were based on the Normal cycle with all wash temperature selections and water fill levels offered in the cycle. It was tested as a User Adjustable Automatic Water Fill Control System clothes washer. The settings as shipped are Normal cycle, Warm Wash Temp and Deep Fill (Auto).

Cycle:	Temperature*:	Soin & Rinse	Deep Fill	Cycle Details:
Water Faucet	N/A	N/A	N/A	Use this selection to access an instant water stream. Use this feature to pretreat clothes and other items right in the washer. You can also use this feature to manually add water to the machine and soak before a cycle. NOTE: The washer will drain at the beginning of the cycle if a large volume of water is detected to ensure the machine can correctly sense the load size.

⚠ WARNING



Fire Hazard

Never place items in the washer that are dampened with gasoline or other flammable fluids.
No washer can completely remove oil.
Do not dry anything that has ever had any type of oil on it (including cooking oils).
Doing so can result in death, explosion, or fire.

Helpful Tips:

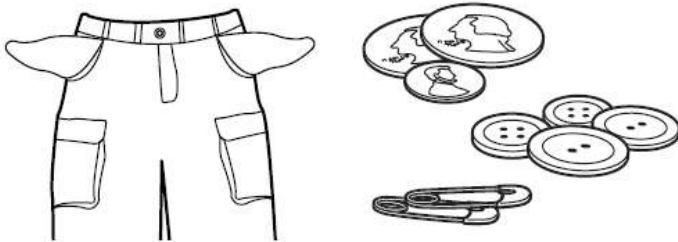
- Use mesh garment bags to help avoid tangling when washing delicate or small items.
- Turn knits inside out to avoid pilling. Separate lint-takers from lint-givers. Synthetics, knits, and corduroy fabrics will pick up lint from towels, rugs, and chenille fabrics.

NOTE:

- Always read and follow fabric care label instructions to avoid damage to your garments.
- The washer will not start or fill with the lid open.

Wash Temp	Description
Hot	Some cold water is added to save energy. This will be cooler than your hot water heater setting.
Warm	Some cold water may be added, so this will be cooler than what your previous washer provided.
Cool	Warm water may added to assist in soil removal and to help dissolve detergents.
Cold	This is the temperature from your faucet. If your tap cold water is very cold, warm water may be added to assist in soil removal and to help dissolve detergents.
Tap Cold	This is the temperature from your faucet.

Sort and prepare your laundry



- Empty pockets, Loose change, buttons, or any small object can pass under the agitator and become trapped, causing unexpected sounds.
- Sort items by recommended cycle, water temperature, and colorfastness.
- Separate heavily soiled items from lightly soiled.
- Separate delicate items from sturdy fabrics.
- Do not dry items if stains remain after washing, because heat can set stains into fabric.
- Treat stains promptly.
- Close zippers, fasten hooks, tie strings and sashes, and remove non-washable trim and ornaments.
- Mend rips and tears to avoid further damage to items during washing.

Manual Soak

If you would like to manually soak your garments at any time during the wash portion of the cycle, press the Start/Pause button and leave the lid closed. Once your desired soak time has elapsed, press and hold the Start/Pause button to continue the cycle. As long as the lid remains closed, your soak time can be longer than 10 minutes. However, if the lid is opened during the soak and remains open for more than 10 minutes, the water will pump out automatically and the cycle will cancel.

SÉCURITÉ DE LA LAVEUSE

Votre sécurité et celle des autres sont très importantes.

Nous donnons de nombreux messages de sécurité importants dans ce manuel et sur votre appareil. Assurez-vous de toujours lire tous les messages de sécurité et de vous y conformer.



Voici le symbole d'alerte de sécurité.

Ce symbole d'alerte de sécurité vous signale les dangers potentiels de décès et de blessures graves.

Tous les messages de sécurité suivront le symbole d'alerte de sécurité et le mot « DANGER » ou « AVERTISSEMENT ». Ces mots signifient :

▲ DANGER

Risque possible de décès ou de blessure grave si vous ne suivez pas immédiatement les instructions.

▲ AVERTISSEMENT

Risque possible de décès ou de blessure grave si vous ne suivez pas les instructions.

Tous les messages de sécurité vous diront quel est le danger potentiel, comment réduire le risque de blessure et ce qui peut se produire en cas de non-respect des instructions.

IMPORTANTES INSTRUCTIONS DE SÉCURITÉ

AVERTISSEMENT : Afin de réduire le risque d'incendie, de décharge électrique ou de blessures lors de l'utilisation de l'appareil, il convient d'observer certaines précautions fondamentales, notamment :

- Lire toutes les instructions avant d'utiliser l'appareil.
- Ne pas laver d'articles qui ont été précédemment nettoyés, lavés, trempés ou tachés avec de l'essence, des solvants pour nettoyage à sec ou d'autres substances inflammables ou explosives; ces substances dégagent des vapeurs qui pourraient s'enflammer ou exploser.
- Ne pas ajouter d'essence, de solvants pour nettoyage à sec ou d'autres substances inflammables ou explosives à l'eau de lavage. Ces substances dégagent des vapeurs qui pourraient s'enflammer ou exploser.
- Dans certaines conditions, un système d'eau chaude qui n'a pas été utilisé depuis 2 semaines ou plus peut produire de l'hydrogène. L'HYDROGÈNE EST UN GAZ EXPLOSIF. Si le système d'eau chaude est resté inutilisé pendant une telle période, ouvrir tous les robinets d'eau chaude et laisser l'eau s'écouler pendant plusieurs minutes avant d'utiliser la laveuse. Ceci libérera toute accumulation d'hydrogène. Le gaz est inflammable : ne pas fumer ou utiliser une flamme nue durant cette période.
- Risque de suffocation et de blessure par coincement : Ne pas laisser des enfants jouer sur l'appareil ou à l'intérieur de celui-ci. Une surveillance étroite des enfants est nécessaire lorsque l'appareil est utilisé à proximité d'enfants.
- Retirer la porte de l'appareil avant de le retirer du service ou de le mettre au rebut.
- Ne pas accéder à l'intérieur de l'appareil si le tambour ou l'agitateur sont en mouvement.
- Ne pas installer ou entreposer cet appareil dans un endroit où il serait exposé aux intempéries.
- Ne pas effectuer d'intervention non autorisée sur les commandes.
- Ne pas réparer ou remplacer une quelconque pièce de l'appareil ou effectuer un entretien qui ne serait pas expressément recommandé dans les instructions d'entretien de l'utilisateur ou dans les instructions de réparation par l'utilisateur et s'assurer de bien comprendre ces instructions et d'être capable de les exécuter.
- Ne pas utiliser de pièces de remplacement qui n'ont pas été recommandées par le fabricant (c.-à-d., des pièces fabriquées à la maison à l'aide d'une imprimante 3D).
- Voir les instructions d'installation pour les exigences de mise à la terre et l'installation.

CONSERVER CES INSTRUCTIONS

AVERTISSEMENT

Certaines pièces internes sont intentionnellement non reliées à la terre et peuvent présenter un risque de décharge électrique uniquement lors d'une intervention de dépannage.

Personnel d'entretien – Ne pas toucher les composants qui ne font pas partie intégrante du châssis ou de la caisse métallique.

CHOIX DU DÉTERGENT APPROPRIÉ

Utiliser uniquement des détergents haute efficacité. L'emballage portera la mention « HE » ou « High Efficiency » (haute efficacité). Un lavage avec faible consommation d'eau produit un excès de mousse avec un détergent non HE. Il est probable que l'utilisation d'un détergent autre que HE prolonge la durée des programmes et réduise la performance de rinçage. Ceci peut aussi entraîner un mauvais fonctionnement des composants et, avec le temps, une accumulation de moisissure. Les détergents HE devraient produire peu de mousse et se dissoudre rapidement et créer une quantité de mousse idéale pour une performance optimale. Ils ne devraient pas retenir les particules de saleté en suspension de sorte qu'elles ne se redéposent pas sur les vêtements propres. Les détergents identifiés HE ne sont pas tous identiques et ne produisent pas tous la même quantité de mousse. Par exemple, les détergents HE, naturels, organiques et faits maison peuvent produire une plus grande quantité de mousse. Suivre toujours les recommandations du fabricant de détergent pour déterminer la quantité de détergent à utiliser. Ne pas remplir au-delà de la ligne MAX sur le distributeur. Consulter le Guide de démarrage rapide pour obtenir plus d'informations.

ENTRETIEN ET RÉPARATION DE LA LAVEUSE

Tuyaux d'arrivée d'eau

Remplacer les tuyaux d'arrivée d'eau après 5 ans d'utilisation pour réduire le risque de défaillance intempestive. Inspecter périodiquement les tuyaux; les remplacer en cas de renflement, de déformation, de coupure et d'usure ou de fuite.

Lors du remplacement de vos tuyaux d'arrivée d'eau :

- Noter la date de remplacement au marqueur indélébile sur l'étiquette.
- Vérifier que les vieilles rondelles ne sont pas coincées dans les valves d'arrivée d'eau de la laveuse.
- Utiliser de nouvelles rondelles avec les nouveaux tuyaux d'entrée pour assurer une bonne étanchéité.

REMARQUE : Cette laveuse peut ne pas comprendre de tuyaux d'arrivée d'eau. Consulter le Guide de démarrage rapide pour les informations de commande.

Entretien de la laveuse

Recommandations pour une laveuse propre et pour un niveau de performance optimal

1. Utiliser toujours un détergent HE (haute efficacité) et employer la quantité de détergent recommandée par le fabricant du détergent HE. Ne jamais utiliser plus que la quantité recommandée de détergent, car ceci peut augmenter le taux d'accumulation de résidus de détergent et de saletés à l'intérieur de la laveuse, ce qui pourrait entraîner la formation d'odeurs indésirables.
2. Exécuter périodiquement des lavages avec de l'eau tiède ou chaude (et non pas exclusivement des lavages à l'eau froide), car l'eau tiède ou chaude permet de contrôler plus efficacement la vitesse à laquelle les saletés et les résidus de détergent s'accumulent.
3. Veiller à toujours laisser le couvercle de la laveuse ouvert entre deux utilisations pour qu'elle puisse sécher, et pour éviter l'accumulation de résidus générateurs d'odeurs.

Nettoyage de la laveuse à chargement par le dessus

Lire complètement ces instructions avant d'entreprendre les opérations de nettoyage de routine recommandées ci-dessous. Le processus d'entretien de la laveuse doit être exécuté au moins une fois par mois ou à intervalles de 30 lavages (selon la période la plus courte des deux); ceci permettra de contrôler la vitesse à laquelle les résidus de détergent et les saletés s'accumulent dans la laveuse.

Nettoyage de l'intérieur de la laveuse

Pour que l'intérieur de la laveuse reste libre de toute odeur, suivre les instructions d'utilisation indiquées ci-dessus et effectuer la procédure de nettoyage mensuelle recommandée suivante :

Programme recommandé pour le nettoyage de la laveuse

Certains modèles disposent d'un programme « Clean Washer » (nettoyage de la laveuse) qui utilise des volumes d'eau plus importants en combinaison avec le produit de nettoyage pour laveuse affresh® ou de l'eau de Javel liquide pour nettoyer l'intérieur de la laveuse.

Si votre modèle ne dispose pas d'un cycle de nettoyage de la laveuse, se reporter au guide des programmes en ligne pour connaître le programme optimal pour le nettoyage de l'intérieur de la laveuse. Utiliser ce programme avec le nettoyant pour laveuse affresh® ou un agent de blanchiment au chlore, comme décrit ci-dessous.

Description du programme Clean Washer with affresh® (nettoyage de la laveuse avec affresh®) :

1. Ce cycle remplit la laveuse à un niveau supérieur à celui des programmes de lavage normaux pour permettre un rinçage à un niveau supérieur à la ligne d'eau d'un lavage normal.
2. Ce programme comporte une agitation et un essorage pour améliorer l'élimination des saletés.

Une fois ce programme terminé, laisser le couvercle ouvert pour permettre une meilleure ventilation et pour que l'intérieur de la laveuse puisse sécher.

Début de la procédure

1. **Procédure de nettoyage avec le programme de nettoyage de la laveuse avec affresh® (recommandée pour une performance optimale) :**
 - a. Ouvrir le couvercle de la laveuse et retirer tout vêtement ou article.
 - b. Placer une pastille de nettoyant pour laveuse affresh® dans le fond du panier de la laveuse.
 - c. Ne pas placer de pastille de nettoyant pour laveuse affresh® dans le distributeur à détergent.
 - d. Ne pas ajouter de détergent ou autre composé chimique dans la laveuse lors de l'exécution de cette procédure.
 - e. Rabattre le couvercle de la laveuse.
 - f. Sélectionner le programme recommandé pour nettoyer l'intérieur de la laveuse.
 - g. Appuyer sur le bouton Start (mise en marche/reprise) pour démarrer le programme.

REMARQUE : Pour de meilleurs résultats, ne pas interrompre le programme. Si l'on doit annuler le programme, appuyer sur POWER/CANCEL (mise sous tension/annulation). (Pour les modèles dépourvus du bouton Power/Cancel [mise sous tension/annulation], appuyer sur START/PAUSE [mise en marche/pause] pendant trois secondes). Une fois le programme terminé, effectuer un programme de rinçage et d'essorage pour rincer le nettoyant de la laveuse.

2. Méthode avec agent de blanchiment au chlore (autre option) :

- a. Ouvrir le couvercle de la laveuse et retirer tout vêtement ou article.
- b. Verser 1 tasse (236 mL) d'eau de Javel dans le distributeur d'eau de Javel.

REMARQUE : L'emploi d'une quantité d'eau de Javel supérieure à ce qui est recommandé ci-dessus pourrait endommager la laveuse avec le temps.

- c. Rabattre le couvercle de la laveuse.
- d. Ne pas ajouter de détergent ou autre composé chimique dans la laveuse lors de l'exécution de cette procédure.
- e. Sélectionner le programme recommandé pour nettoyer l'intérieur de la laveuse.
- f. Appuyer sur le bouton START (mise en marche/reprise) pour démarrer le programme.

REMARQUE : Pour de meilleurs résultats, ne pas interrompre le programme. Si l'on doit annuler le programme, appuyer sur POWER/CANCEL (mise sous tension/annulation). (Pour les modèles dépourvus du bouton Power/Cancel [mise sous tension/annulation], appuyer sur START/PAUSE [mise en marche/pause] pendant trois secondes). Une fois le programme terminé, effectuer un programme de rinçage et d'essorage pour rincer le nettoyant de la laveuse.

Nettoyage des distributeurs

Après avoir utilisé la laveuse pendant longtemps, on peut parfois constater une accumulation de résidus dans les distributeurs de la laveuse.

IMPORTANT : Les distributeurs ne sont pas lavables au lave-vaisselle.

Pour les distributeurs fixes :

Pour éliminer les résidus des distributeurs, les essuyer avec une lingette de nettoyage de machine affresh® ou un chiffon humide et sécher avec une serviette. Ne pas tenter de retirer les distributeurs ou la garniture pour le nettoyage. Les distributeurs et la garniture ne peuvent pas être retirés.

Pour les distributeurs amovibles :

Si votre modèle est muni d'un tiroir de distribution, appuyer sur les onglets pour retirer le tiroir et le nettoyer avec une lingette de nettoyage de machine affresh® ou un chiffon humide et sécher avec une serviette avant ou après avoir effectué un programme de nettoyage de la laveuse. Si nécessaire, utiliser un nettoyant tout usage.

Nettoyage de l'extérieur de la laveuse

IMPORTANT : Afin d'éviter d'endommager le revêtement de la laveuse, ne pas utiliser de produits abrasifs.

Utiliser une lingette affresh® pour nettoyer la machine, une éponge ou un chiffon doux et humide pour essuyer tout renversement. Utiliser une lingette Utiliser uniquement une lingette de nettoyage ou des savons et nettoyants doux pour nettoyer la surface externe de la laveuse.

Non utilisation et entretien en période de vacances

Faire fonctionner la laveuse seulement lorsqu'on est présent. Lors d'un déménagement ou si la laveuse n'est pas utilisée pendant longtemps, suivre les étapes suivantes :

1. Débrancher la laveuse ou déconnecter la source de courant électrique.
2. Fermer l'alimentation en eau à la laveuse pour éviter toute inondation due à une surpression.

Entretien pour entreposage hivernal

IMPORTANT : Pour éviter tout dommage, installer et remiser la laveuse à l'abri du gel. L'eau qui peut rester dans les tuyaux risque d'abîmer la laveuse en temps de gel. Si la laveuse doit faire l'objet d'un déménagement ou d'un entreposage au cours d'une période de gel, hivériser la laveuse.

Hivérisation de la laveuse :

1. Fermer les deux robinets d'eau; déconnecter et vidanger les tuyaux d'arrivée d'eau.
2. Placer 1 L (1 pte) d'antigel pour véhicule récréatif dans le panier et faire fonctionner la laveuse sur un programme Rinse & Spin (rinçage et essorage) pendant environ 30 secondes pour mélanger l'antigel et l'eau restante.
3. Débrancher la laveuse ou déconnecter la source de courant électrique.

Transport de la laveuse

1. Fermer les deux robinets d'eau. Débrancher et vidanger les tuyaux d'arrivée d'eau.
2. Pour déplacer la laveuse pendant une période de gel, suivre les instructions de la section « Entretien pour entreposage hivernal » avant de le déplacer.
3. Déconnecter le tuyau d'évacuation du système de vidange et vider l'eau qui reste dans un bac ou un seau. Déconnecter le tuyau d'évacuation de l'arrière de la laveuse.
4. Débrancher le cordon d'alimentation.
5. Placer les tuyaux d'arrivée d'eau et le tuyau d'évacuation dans le panier de la laveuse.
6. Faire passer le cordon d'alimentation par-dessus le bord et le mettre dans le panier de la laveuse.
7. Replacer l'emballage d'origine à l'intérieur de la laveuse. Si l'emballage d'origine n'est plus accessible, placer des couvertures lourdes ou des serviettes dans l'ouverture du panier. Fermer le couvercle et placer du ruban adhésif sur le couvercle et jusqu'à la partie inférieure avant de la laveuse. Laisser le couvercle fermé par l'adhésif jusqu'à ce que la laveuse soit installée à son nouvel emplacement. Déplacer la laveuse en position verticale.

Réinstallation/réutilisation de la laveuse

⚠ AVERTISSEMENT



Risque de décharge électrique

Brancher l'appareil sur une prise à 3 alvéoles reliée à la terre.

Ne pas enlever la prise de liaison à la terre.

Ne pas utiliser d'adaptateur.

Ne pas utiliser de rallonge.

Le non-respect de ces instructions peut causer un décès, un incendie ou une décharge électrique.

Pour réinstaller la laveuse après une période de non-utilisation, de vacances, de remisage pour l'hiver ou après un déménagement :

1. Consulter les instructions d'installation pour choisir l'emplacement, régler l'aplomb de la laveuse et la raccorder.
2. Avant de réutiliser la laveuse, exécuter la procédure recommandée suivante :

Remise en marche de la laveuse :

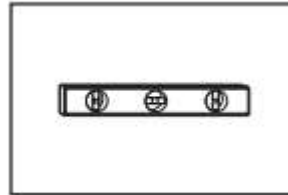
1. Vidanger les canalisations d'eau et les tuyaux.
2. Reconnecter les tuyaux d'arrivée d'eau.
3. Ouvrir les deux robinets d'eau.
4. Brancher l'appareil sur une prise à 3 alvéoles reliée à la terre ou reconnecter la source de courant électrique.
5. Consulter votre guide des programmes en ligne pour savoir quels programmes lancer pour nettoyer la laveuse et retirer l'antigel, le cas échéant. Utiliser uniquement du détergent HE (Haute efficacité). Utiliser la moitié de la quantité recommandée par le fabricant pour une charge de taille moyenne.

INSTRUCTIONS D'INSTALLATION SPÉCIFICATIONS

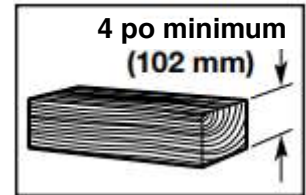
Outils et pièces

Rassembler les outils et composants nécessaires avant d'entreprendre le processus d'installation.

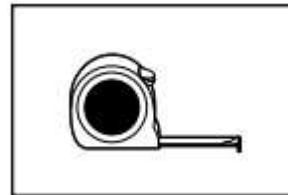
Outils requis :



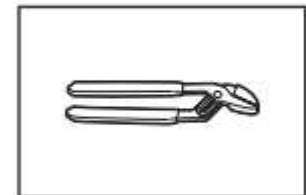
Niveau



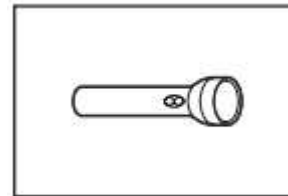
Cale en bois



Règle ou mètre ruban



Pince — ouverture jusqu'à 1 3/4 po (45 mm)



Lampe de poche



Seau

Pièces fournies :

REMARQUE : Toutes les pièces fournies pour l'installation se trouvent dans la laveuse.



Tuyau d'évacuation avec bride, et si compris : Bride en U avec serre-câbles

Pièces nécessaires : (si non fournies avec la laveuse)



Tuyaux d'arrivée d'eau avec rondelles plates.

REMARQUE : Différentes options de tuyau d'arrivée d'eau sont offertes; consulter votre guide de démarrage rapide pour les informations de commande.

Pièces supplémentaires : (Non fournies avec la laveuse)

Il se peut que l'installation nécessite des pièces supplémentaires. Pour commander, consulter les coordonnées indiquées dans le guide de démarrage rapide.

Si vous avez :	Il vous faudra :
Égout surélevé	Tuyau rigide d'évacuation standard de 20 gal (76 L) de 39 po (990 mm) de haut ou évier de décharge, pompe de puisard et connecteurs (offerts chez les vendeurs de matériel de plomberie locaux)
Tuyau de rejet à l'égout de 1 po (25 mm)	Adaptateur de 2 po (51 mm) à 1 po (25 mm) de diamètre pour le tuyau de rejet à l'égout et ensemble de raccordement
Tuyau de vidange trop court	Rallonge de tuyau de vidange et ensemble de raccordement
Système d'évacuation obstrué par de la charpie	Protecteur de canalisation et ensemble de raccordement

Exigences d'emplacement

Le choix d'un emplacement approprié pour la laveuse en améliore le rendement et réduit au minimum le bruit et le « déplacement » possible de la laveuse. La laveuse peut être installée dans un sous-sol, une salle de buanderie, un placard ou un encastrement.

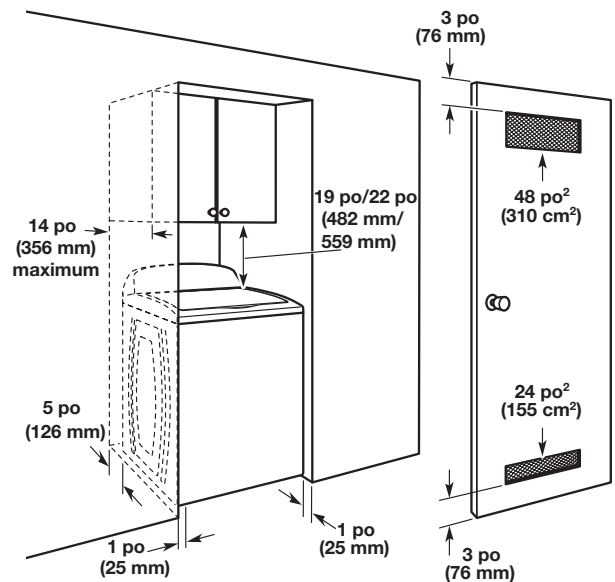
IMPORTANT : Ne pas installer, remiser ou faire fonctionner la laveuse à un emplacement où elle sera exposée aux intempéries ou à des températures inférieures à 32 °F (0 °C). De l'eau restée dans la laveuse après utilisation peut causer des dommages à basse température. Voir « Entretien et nettoyage de la laveuse » pour des renseignements sur la préparation de la laveuse pour l'hiver.

C'est à l'utilisateur qu'incombe la responsabilité de réaliser une installation correcte.

Il vous faudra :

- Un chauffe-eau réglé à 120 °F (49 °C).
- Une prise électrique reliée à la terre et située à moins de 4 pi (1,2 m) du cordon d'alimentation à l'arrière de la laveuse.
- Des robinets d'eau chaude et d'eau froide situés à moins de 3 pi (0,9 m) des électrovannes de remplissage d'eau chaude et d'eau froide sur la laveuse, et une pression d'eau de 20 à 100 lb/po² (138 à 690 kPa).
- Un plancher de niveau avec une pente maximale de 1 po (25 mm) sous l'ensemble de la laveuse. Il n'est pas recommandé de l'installer sur un tapis, de la moquette ou des surfaces avec endos en mousse.
- Un plancher capable de supporter le poids total de 315 lb (143 kg) de la laveuse (eau et charge comprises).

Installation dans un encastrement ou une armoire



REMARQUE : Toutes les laveuses de 27 po de large devraient avoir un dégagement de 19 po (482 mm), alors que les laveuses de 29 po devraient avoir un dégagement de 22 po (559 mm).

Toutes les dimensions représentent les dégagements recommandés permis, hormis pour les ouvertures de ventilation de la porte de l'armoire qui correspondent aux dimensions minimales nécessaires. Cette laveuse a été testée pour une installation avec dégagement de 0 po (0 mm) sur les côtés. On peut éventuellement laisser davantage de dégagement pour faciliter l'installation et l'entretien, ainsi que des distances de séparation pour les appareils ménagers voisins et des dégagements pour les murs, portes et plinthes. Ajouter un espace supplémentaire de 1 po (25 mm) de tous les côtés de la laveuse pour réduire le transfert de bruit. Les portes doivent être à persiennes ou l'équivalent, et avoir une surface ouverte d'au moins 24 po² (155 cm²) en bas et 48 po² (310 cm²) en haut.

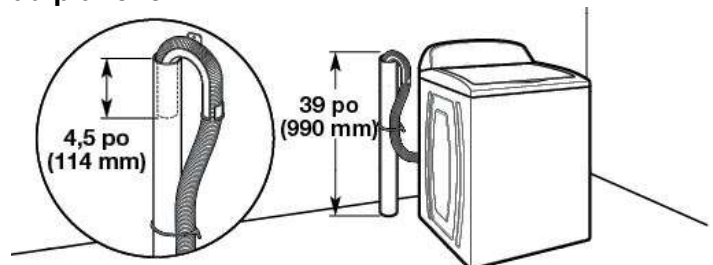
*Pour obtenir des détails (ou des informations) supplémentaires en lien avec votre modèle, consulter le Guide de démarrage rapide.

Système de vidange

Le système de vidange peut être installé à l'aide d'un conduit d'évacuation au plancher, un tuyau rigide de rejet à l'égout mural, un tuyau rigide de rejet à l'égout au plancher ou un évier de buanderie. Sélectionner la méthode à utiliser.

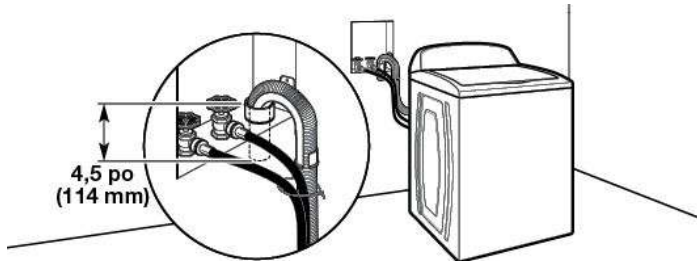
IMPORTANT : Pour éviter un effet de siphon, ne pas introduire plus de 4,5 po (114 mm) de tuyau de vidange à l'intérieur du tuyau de rejet à l'égout ou sous la partie supérieure de la cuve de lavage. Immobiliser le tuyau de vidange avec le serre-câbles.

Système de vidange avec tuyau de rejet à l'égout au plancher



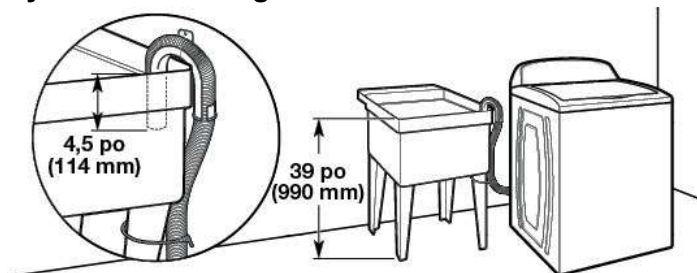
Diamètre minimum pour un tuyau de rejet à l'égout : 2 po (51 mm). Capacité minimale d'acheminement : 17 gallons (64 L) par minute. Le sommet du tuyau de rejet à l'égout doit avoir une hauteur d'au moins 39 po (990 mm); ne pas l'installer à plus de 96 po (2,44 m) du bas de la laveuse. Si l'on doit l'installer à plus de 96 po (2,44 m) de hauteur, un système de pompe de puisard est nécessaire.

Système de vidange avec tuyau de rejet à l'égout mural



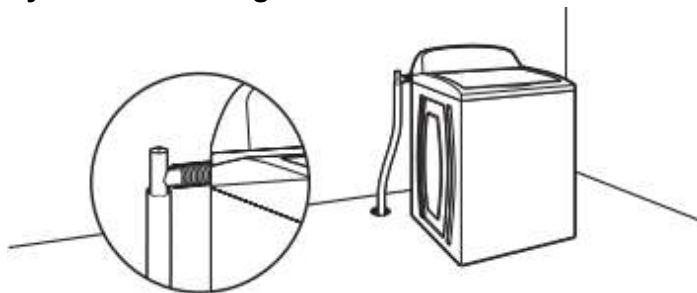
Voir les exigences dans la section « système de vidange avec tuyau de rejet à l'égout au plancher ».

Système de vidange dans un évier de buanderie



Capacité minimale : 20 gallons (76 L). Le sommet de l'évier de buanderie doit se trouver à au moins 39 po (990 mm) du plancher; ne pas l'installer à plus de 96 po (2,44 m) du fond de la laveuse.

Système de vidange au sol



Le système de vidange au plancher nécessite un ensemble brise-siphon, deux ensembles de raccordement et une rallonge de tuyau de vidange qui peuvent être achetés séparément; consulter le guide de démarrage rapide pour les renseignements de commande en ligne. Hauteur minimale du brise-siphon : 28 po (710 mm) à partir du fond de la laveuse. (des tuyaux supplémentaires peuvent être requis).

Spécifications électriques

⚠ AVERTISSEMENT



Risque de décharge électrique

Brancher l'appareil sur une prise à 3 alvéoles reliée à la terre.

Ne pas enlever la prise de liaison à la terre.

Ne pas utiliser d'adaptateur.

Ne pas utiliser de rallonge.

Le non-respect de ces instructions peut causer un décès, un incendie ou une décharge électrique.

- Une source d'alimentation de 120 V CA à 60 Hz uniquement et protégée par fusible de 15 ou 20 A est nécessaire. On recommande d'utiliser un fusible ou un disjoncteur temporisé. Il est recommandé de raccorder l'appareil sur un circuit distinct exclusif à cet appareil.
- Cette laveuse comporte un cordon d'alimentation électrique à trois broches pour liaison à la terre.
- Pour réduire le risque de décharge électrique, on doit brancher le cordon sur une prise de courant de configuration correspondante, à 3 alvéoles, reliée à la terre et installée conformément aux codes et règlements locaux. Si une prise de courant de configuration correspondante n'est pas accessible, le client a la responsabilité et l'obligation de faire installer par un électricien qualifié une prise de courant correctement reliée à la terre.
- Si les codes le permettent et si on utilise un conducteur distinct de mise à la terre, il est recommandé qu'un électricien qualifié vérifie la qualité de la mise à la terre.
- Ne pas utiliser une tuyauterie de gaz pour le raccordement à la terre.
- En cas de doute quant à la qualité de la mise à la terre de la laveuse, consulter un électricien qualifié.
- Ne pas installer un fusible dans le conducteur neutre ou le circuit de mise à la terre.

INSTRUCTIONS DE LIAISON À LA TERRE

Pour un appareil avec liaison à la terre et cordon d'alimentation :

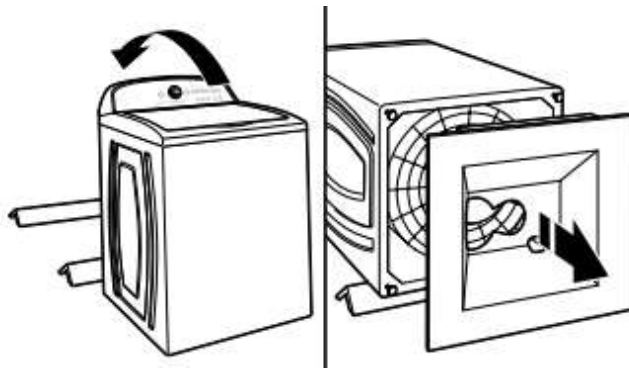
Cet appareil doit être relié à la terre. En cas d'anomalie de fonctionnement ou de panne, la liaison à la terre réduira le risque de décharge électrique en offrant au courant électrique un itinéraire d'évacuation de moindre résistance. L'appareil est doté d'un cordon électrique comportant un conducteur de mise à la terre d'équipement et une fiche de branchement de liaison à la terre. La fiche doit être branchée sur une prise de courant appropriée qui soit bien installée et reliée à la terre conformément à tous les codes et règlements locaux.

AVERTISSEMENT : Un raccordement inapproprié du conducteur de mise à la terre de l'équipement peut causer un risque de décharge électrique. En cas de doute quant à la qualité de la mise à la terre de l'appareil, consulter un électricien ou un technicien d'entretien qualifié. Ne pas modifier la fiche fournie avec cet appareil : Si elle ne correspond pas à la prise de sortie, faire installer une fiche appropriée par un électricien qualifié.

CONSERVER CES INSTRUCTIONS

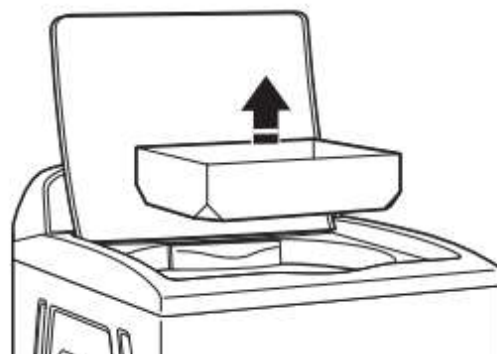
2. Enlever la base d'expédition

IMPORTANT : Le retrait de la base d'expédition est nécessaire au bon fonctionnement de l'appareil.



Afin d'éviter d'endommager le plancher, placer les supports en carton du carton d'expédition sur le plancher, derrière la laveuse. Incliner la laveuse vers l'arrière et la placer sur les supports en carton. Retirer la base d'expédition (sur certains modèles, la base d'expédition doit être tournée de 90° vers la droite avant d'être retirée). Redresser la laveuse en position verticale.

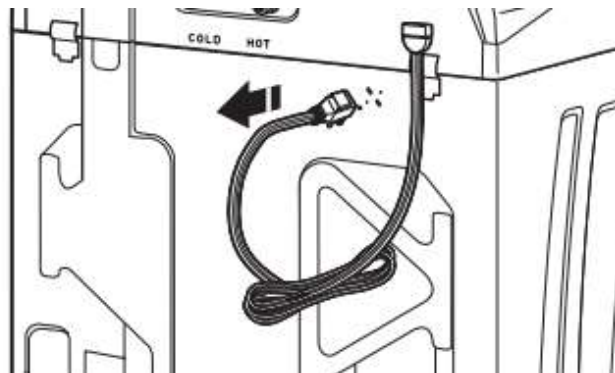
3. Retirer les matériaux d'emballage de l'intérieur de la laveuse



Retirer le ruban adhésif du couvercle de la laveuse, ouvrir le couvercle et retirer les matériaux d'emballage de la cuve de la laveuse. Vérifier que toutes les pièces ont été enlevées de l'intérieur de la laveuse.

REMARQUE : Conserver les matériaux d'emballage de l'intérieur de la laveuse au cas où il faudrait déplacer la laveuse ultérieurement.

4. Libérer le cordon d'alimentation



Saisir fermement le cordon d'alimentation et le tirer pour le libérer du panneau arrière. Placer délicatement le cordon d'alimentation par dessus la console pour permettre le libre accès à l'arrière de la laveuse.

INSTALLATION

Déballage

⚠ AVERTISSEMENT

Risque de poids excessif

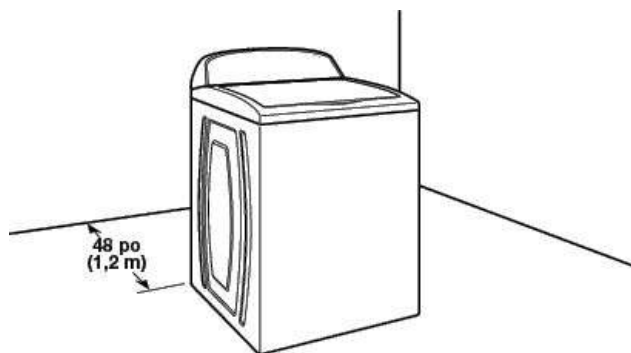
Utiliser deux personnes ou plus pour déplacer et installer l'appareil.

Le non-respect de cette instruction peut causer une blessure au dos ou d'autres blessures.

Avant de commencer : Retirer le matériel d'expédition.

Il est nécessaire de retirer tout le matériel d'expédition pour un fonctionnement correct et pour éviter que la laveuse ne fasse trop de bruit.

1. Déplacer la laveuse

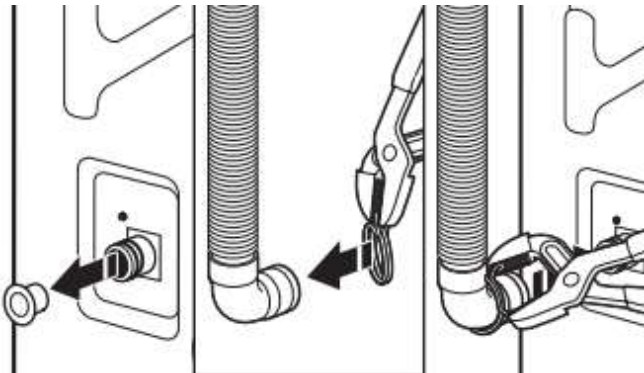


Déplacer la laveuse à moins de 4 pieds (1,2 m) de son emplacement final, elle doit être en position complètement verticale.

REMARQUE : Pour éviter d'endommager le plancher, installer la laveuse sur un carton avant de la déplacer. Assurer que le couvercle est retenu en place avec le ruban adhésif.

Raccordement du tuyau de vidange

5. Fixation du tuyau de vidange à l'orifice de vidange



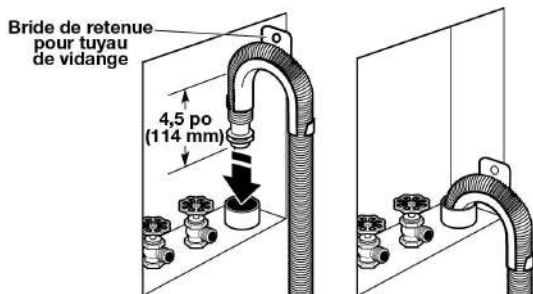
Selon les besoins, retirer le bouchon en plastique rouge de l'orifice de vidange situé à l'arrière de la laveuse.

Si la bride n'est pas déjà installée sur l'extrémité coudée du tuyau de vidange, la faire glisser sur l'extrémité comme indiqué. Serrer la bride avec une pince et faire glisser l'extrémité coudée du tuyau de vidange sur l'orifice de vidange de la laveuse, puis fixer avec la bride.

Pour un évier de buanderie ou un tuyau de rejet à l'égout rigide, passer à l'étape 6.

Pour une vidange au plancher, retirer la bride retenue pour tuyau de vidange préinstallée, comme indiqué à l'étape 7. Des pièces supplémentaires avec des directives distinctes seront peut-être nécessaires. Voir la section « Pièces supplémentaires ».

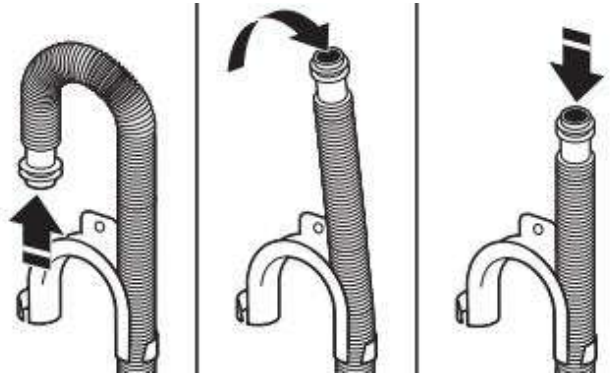
6. Placer le tuyau de vidange dans le tuyau de rejet à l'égout



IMPORTANT : 4,5 po (114 mm) de tuyau de vidange doivent se trouver à l'intérieur du tuyau de rejet à l'égout; ne pas forcer l'excédent de tuyaux dans le tuyau de rejet à l'égout ni le placer dans l'évier de buanderie. On doit utiliser la bride de retenue pour tuyau de vidange.

Placer le tuyau dans le tuyau de rejet à l'égout (illustré à l'image) ou par-dessus le côté de l'évier de buanderie.

7. Enlever la bride de retenue pour tuyau de vidange (installations avec vidange au plancher seulement)



Pour les installations avec vidange au plancher, il faut retirer la bride de retenue pour tuyau de vidange de l'extrémité du tuyau de vidange. Des pièces supplémentaires avec des directives distinctes seront peut-être nécessaires. Voir la section « Outils et pièces ».

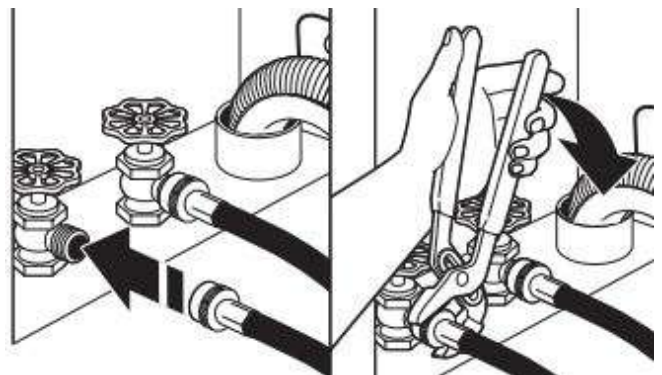
Il incombe à l'installateur d'installer et de fixer solidement le tuyau de vidange à la canalisation d'évacuation de manière que le tuyau de vidange ne puisse sortir et causer des fuites de la canalisation d'évacuation.

Raccordement des tuyaux d'alimentation

La laveuse doit être raccordée aux robinets d'eau à l'aide des tuyaux d'arrivée d'eau et des rondelles neufs (non compris). Ne pas utiliser de tuyaux usagés.

REMARQUE : Les deux tuyaux doivent être fixés et l'eau doit pénétrer dans les robinets d'arrivée d'eau. Si l'on effectue un raccordement uniquement à un robinet d'eau froide, on doit utiliser un adaptateur en Y (non fourni).

8. Connecter les tuyaux d'arrivée d'eau aux robinets



IMPORTANT : Ne pas trop serrer le tuyau, utiliser du ruban ou appliquer du calfeutrant sur le robinet. Cela pourrait endommager le robinet.

Fixer le tuyau au robinet d'eau chaude. Visser le raccord à la main pour qu'il repose sur la rondelle. Serrer les raccords de deux tiers de tour supplémentaires à l'aide d'une pince. Répéter cette étape avec le deuxième tuyau pour le robinet d'eau froide.

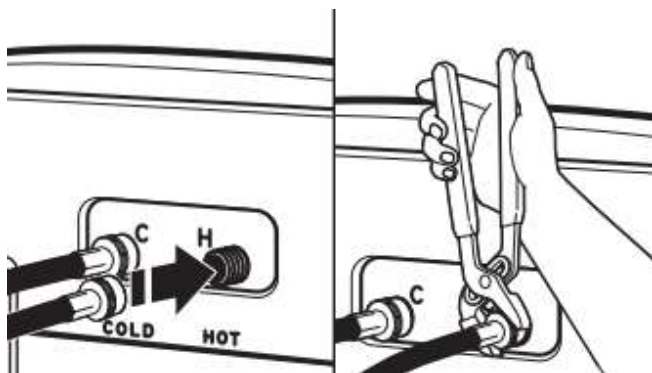
9. Purger les canalisations d'eau



Faire couler de l'eau dans les tuyaux de l'évier de buanderie, le tuyau rigide de rejet à l'égout ou le seau pendant quelques secondes pour éviter toute obstruction. On doit laisser couler l'eau jusqu'à ce qu'elle soit limpide.

Repérer quel tuyau est raccordé à l'eau chaude pour permettre une fixation correcte des tuyaux à la machine.

10. Connecter les tuyaux d'arrivée d'eau à la laveuse

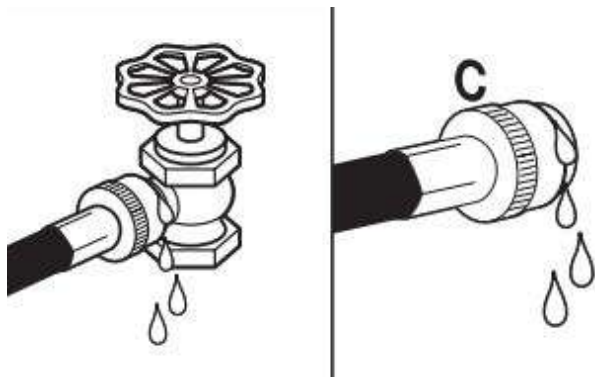


IMPORTANT : Pour réduire les risques de défaillance d'un tuyau, remplacer les tuyaux tous les 5 ans. Prendre en note les dates d'installation ou de remplacement des tuyaux pour référence future.

- Ne pas serrer excessivement le tuyau, utiliser du ruban adhésif ou un calfeutrant sur le robinet. Les robinets risquent d'être endommagés.
- Inspecter périodiquement les tuyaux et les remplacer en cas de renflement, de déformation, de coupure, d'usure ou de fuite.

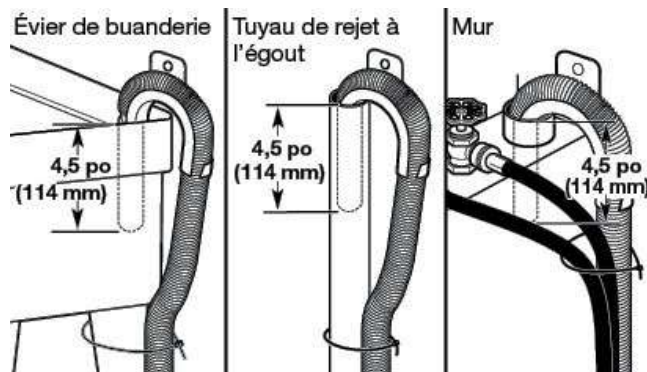
Fixer le tuyau d'eau chaude au robinet d'arrivée d'eau chaude rouge. Visser le raccord à la main jusqu'à ce qu'il soit bien serré. Serrer les raccords de deux tiers de tour supplémentaires à l'aide d'une pince. Répéter pour le robinet d'eau froide.

11. Rechercher les fuites éventuelles



Ouvrir les robinets d'eau pour vérifier qu'il n'y a pas de fuite. Une petite quantité d'eau peut entrer dans la laveuse. Elle s'évacuera plus tard.

12. Immobiliser le tuyau de vidange



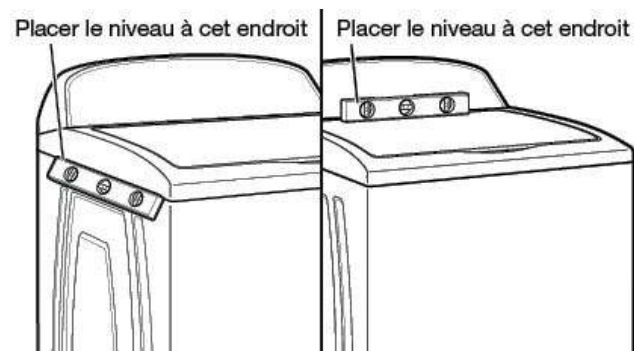
Fixer le tuyau de vidange au pied de l'évier de buanderie, au tuyau de rejet à l'égout ou aux tuyaux d'arrivée d'eau pour le tuyau de rejet à l'égout mural avec l'attache-câble.

Il incombe à l'installateur d'installer et fixer solidement le tuyau de vidange à la canalisation d'évacuation de manière que le tuyau de vidange ne puisse sortir et causer d'éventuelles fuites de la canalisation d'évacuation.

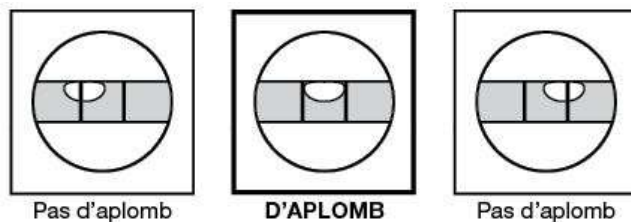
Réglage de l'aplomb de la laveuse

REMARQUE : Mettre la laveuse à niveau pour réduire le niveau sonore et les vibrations excessifs.

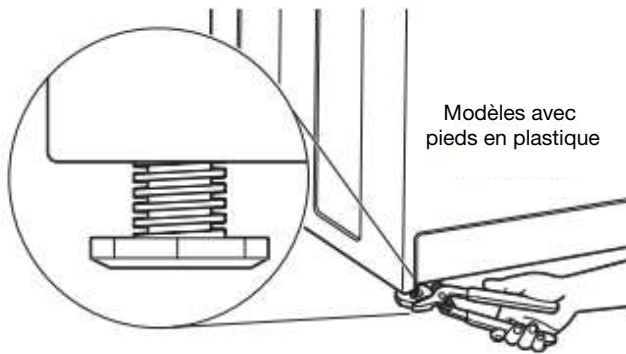
13. Vérifier le bon aplomb de la laveuse



Mettre la laveuse est à son emplacement final. Placer un niveau sur les bords supérieurs de la laveuse. Utiliser une rive latérale comme guide pour déterminer l'aplomb des côtés. Vérifier l'aplomb de l'avant à l'aide du couvercle, tel qu'indiqué. Faire bouger la laveuse d'avant en arrière pour s'assurer que les quatre pieds sont bien en contact avec le plancher. Si la laveuse est d'aplomb, passer à l'étape 15.



14. Ajuster les pieds de nivellement



Si la laveuse n'est pas d'aplomb :

Utiliser des pinces réglables pour tourner le pied de nivellement en plastique dans le sens antihoraire pour abaisser la laveuse ou dans le sens horaire pour la soulever.

Contrôler à nouveau l'aplomb de la laveuse et répéter au besoin.

CONSEILS UTILES :

- Il pourrait être nécessaire de régler deux différents pieds pour mettre l'unité au niveau. S'assurer que le pied reste bien fixé à la base de la laveuse.
- Il serait judicieux de soulever l'avant de la laveuse d'environ 4 po (102 mm) à l'aide d'une cale en bois ou d'un objet similaire qui soutiendra le poids de la laveuse.

⚠ AVERTISSEMENT



Risque de décharge électrique

Brancher l'appareil sur une prise à 3 alvéoles reliée à la terre.

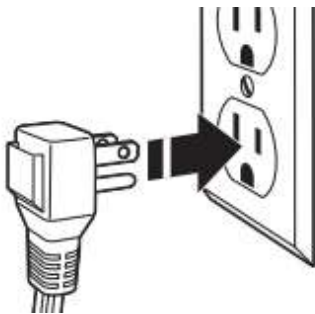
Ne pas enlever la prise de liaison à la terre.

Ne pas utiliser d'adaptateur.

Ne pas utiliser de rallonge.

Le non-respect de ces instructions peut causer un décès, un incendie ou une décharge électrique.

15. Brancher sur une prise à 3 alvéoles reliée à la terre



Liste de vérification pour l'installation terminée

- Consulter les spécifications électriques. S'assurer de disposer d'une source d'électricité appropriée, et d'une liaison à la terre conforme à la méthode recommandée.
- Vérifier que toutes les pièces sont maintenant installées. S'il reste une pièce, passer en revue les différentes étapes pour découvrir laquelle aurait été oubliée.
- Vérifier la présence de tous les outils.
- Vérifier que tout le matériel d'expédition a été retiré de la laveuse.
- Vérifier que la laveuse est de niveau.
- Vérifier que les robinets d'eau sont ouverts.
- Vérifier qu'il n'y a pas de fuite autour des robinets et des tuyaux d'arrivée d'eau.
- Ôter la pellicule protectrice de la console et tout ruban adhésif resté sur la laveuse.
- Vérifier que la laveuse est branchée sur une prise de courant à 3 alvéoles reliée à la terre.
- Éliminer/recycler tous les matériaux d'emballage.
- Lire la section « Entretien et réparation de la laveuse ».
- Pour tester et nettoyer la laveuse, mesurer la moitié de la quantité normale recommandée de détergent en poudre ou liquide HE et la verser dans le panier de la laveuse ou le distributeur de détergent (sur certains modèles). Fermer le couvercle. Sélectionner n'importe quel programme. Mettre la laveuse en marche et la laisser exécuter un programme complet.

GUIDE DE DÉMARRAGE RAPIDE

ENREGISTREMENT DU PRODUIT ET INFORMATIONS POUR LE PROPRIÉTAIRE

Trouver le code à barres 2D sur l'étiquette de série de votre produit, comme indiqué dans le diagramme.



VOTRE CODE À BARRES 2D DÉBLOQUE... des informations sur l'enregistrement et la garantie du produit, des instructions d'installation, le guide du produit, le guide des programmes, des vidéos pratiques et des accessoires supplémentaires pour tirer le meilleur parti de votre produit. Si vous avez acheté un appareil intelligent, votre code à barres 2D vous indiquera comment télécharger l'application et vous connecter. Vous pouvez accéder à l'ensemble des instructions d'installation, d'entretien et d'utilisation, aux détails de la garantie et à d'autres informations en visitant notre site web au www.maytag.com/owners ou www.maytag.ca/proprietaire. Cette vérification peut vous faire économiser le coût d'une intervention de dépannage. Pour recevoir une copie imprimée gratuite des informations en ligne, nous appeler au **1 800 344-1274** (É.-U.) **1 800 807-6777** (Canada) ou nous écrire à :

Maytag Customer Service
PO Box #8
St. Joseph, MI 49085

Maytag Brand Appliances
Customer eXperience Center Unit
200-6750 Century Ave.
Mississauga, Ontario L5N 0B7

Enregistrez-vous pour accéder aux informations relatives à la garantie et recevoir des notifications importantes concernant votre produit. Balayez la carte d'enregistrement photo ou le code à barres 2D pour enregistrer votre produit.

AVERTISSEMENT : Pour réduire les risques d'incendie, d'électrocution ou de blessure, lire les consignes de sécurité importantes figurant dans les instructions de sécurité et d'installation avant d'installer ou d'utiliser cet appareil.

INSTRUCTIONS D'UTILISATION

⚠ AVERTISSEMENT



Risque d'incendie

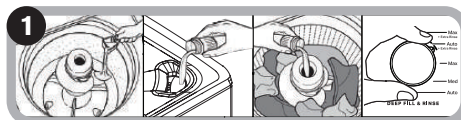
Ne jamais mettre des articles humectés d'essence ou d'autres fluides inflammables dans la laveuse.

Aucune laveuse ne peut complètement enlever l'huile.

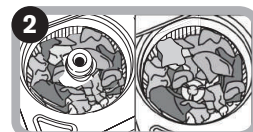
Ne pas faire sécher des articles qui ont été salis par tout genre d'huile (y compris les huiles de cuisson).

Le non-respect de ces instructions peut causer un décès, une explosion ou un incendie.

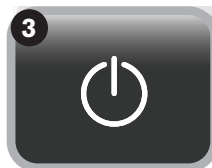
AVERTISSEMENT : Ne pas laver de vêtements résistants à l'eau ou de type hydrofuge. Le non-respect de ces instructions peut entraîner une vibration anormale et un déséquilibre pouvant entraîner des blessures, des dommages matériels, voire des dommages à l'appareil.



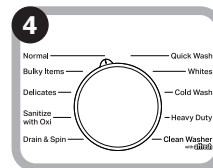
Ajouter le détergent HE dans le panier. Ajouter un agent de blanchiment (si désiré) dans le distributeur identifié. Ajouter les produits de lessive (si désiré) dans le distributeur de l'agitateur. Sur les modèles sans agitateur, Maytag suggère d'utiliser le distributeur Downy Ball®.



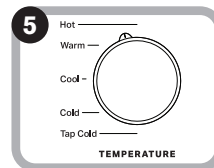
Trier et charger les articles de lavage, puis fermer le couvercle.



Appuyer sur le bouton Power (Mise sous tension) pour mettre la laveuse en marche.

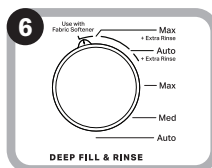


Sélectionner le programme souhaité pour la charge.



Modifier le réglage du programme, si désiré.

REMARQUE : Si la laveuse détecte un déséquilibre, elle peut faire une pause et tenter de résoudre le problème. Pendant ce temps, les témoins d'état Sense (Détection) et Rinse/Spin (Rinçage/Essorage) s'allumeront tous deux brièvement.



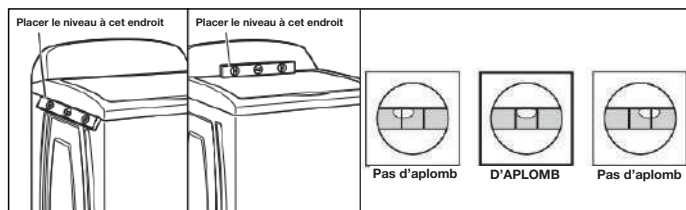
Sélectionner les options supplémentaires, si désiré.



Maintenir enfoncé le bouton Start/Pause (Mise en marche/Pause) pour démarrer le programme.

REMARQUE : Les programmes, réglages ou options ne sont pas tous offerts sur tous les modèles.

MISE À NIVEAU DE LA LAVEUSE



REMARQUE : Mettre la laveuse à niveau pour réduire le niveau sonore et les vibrations excessifs. Si nécessaire, ajuster les pieds de nivellement. Voir le Guide du produit pour obtenir plus de détails.

CHOISIR LE BON PROGRAMME ET COMMENT CHARGER

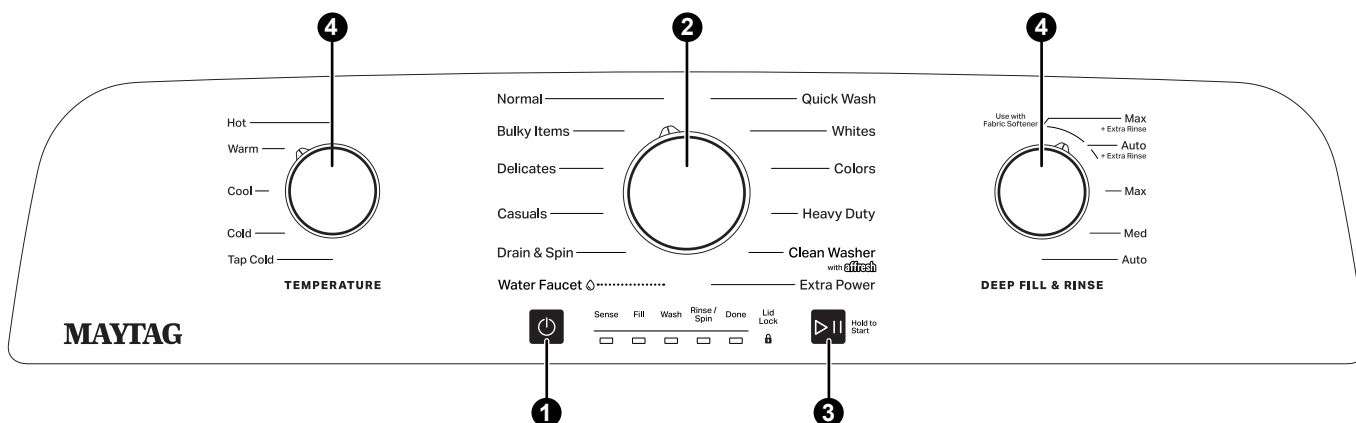


Le programme normal avec eau tiède est recommandé pour les articles en coton ou lin et les charges mixtes. Consulter le guide des programmes accessible en ligne pour connaître les programmes recommandés pour les différentes charges de vêtements.

Pour un meilleur rendement, déposer les articles de lavage de façon uniforme autour de la paroi du panier. Ne pas poser d'articles dans le sens de la longueur.

GUIDE DES PROGRAMMES

TABLEAU DE COMMANDE ET CARACTÉRISTIQUES



Description des boutons

1. POWER (MISE SOUS TENSION)

Toucher ce bouton pour activer/désactiver ou pour arrêter/annuler un programme.

2. BOUTON DE PROGRAMME

Tourner ce bouton pour sélectionner le programme souhaité.

3. START/PAUSE (MISE EN MARCHÉ/PAUSE)

Maintenir enfoncé le bouton Start/Pause (Mise en marche/ Pause) pendant 1 seconde pour démarrer le programme. Appuyer sur ce bouton pendant un programme pour le mettre sur pause et déverrouiller le couvercle.

REMARQUE : Si la laveuse essore, le déverrouillage du couvercle peut prendre quelque temps.

4. OPTIONS DE PROGRAMME (les options ne sont pas toutes disponibles avec tous les programmes)

TEMPERATURE (TEMPÉRATURE)

Tourner le bouton pour modifier les températures disponibles du programme (Tap Cold [Froide du robinet], Cold [Froide], Cool [Fraîche], Warm [Tiède] ou Hot [Chaude]).

DEEP FILL ET RINSE (GRAND REMPLISSAGE ET RINÇAGE)

Utiliser l'une des options Deep Fill (Grand remplissage) (Med [Moyen], Max [Maximum], Max + Extra Rinse [Maximum + Rinçage supplémentaire]) pour ajouter automatiquement plus d'eau à votre programme de lavage.

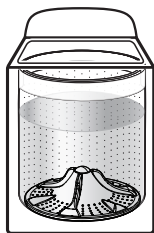
Cette option peut aussi être utilisée pour réduire la probabilité de résidus blancs sur les vêtements foncés. Par défaut, chaque programme utilise une phase de rinçage. Pour ajouter un deuxième rinçage, utiliser l'une des options de rinçage supplémentaire (Max + Extra Rinse [Maximum + Rinçage supplémentaire], Auto + Extra Rinse [Automatique + Rinçage supplémentaire]).

IMPORTANT : Auto (+Extra Rinse) (Automatique [+ Rinçage supplémentaire]) ou Max (+Extra Rinse) (Maximum [+ Rinçage supplémentaire]) doit être sélectionné lors de l'utilisation d'assouplissant pour tissu.

REMARQUE : Si la laveuse détecte un déséquilibre, elle peut faire une pause et tenter de corriger la situation. Pendant ce temps, les témoins d'état Sense (Détection) et Rinse/Spin (Rinçage/Essorage) s'allumeront tous deux brièvement.

AVERTISSEMENT : Ne pas laver de vêtements résistants à l'eau ou de type hydrofuge. Le non-respect de ces instructions peut entraîner une vibration anormale et un déséquilibre pouvant entraîner des blessures, des dommages matériels, voire des dommages à l'appareil.

PLUS D'EAU LORSQUE VOUS EN AVEZ BESOIN



AUTO SENSING (DÉTECTION AUTOMATIQUE) ET DEEP FILL (GRAND REEMPLISSAGE)

- Lorsque l'option Auto (Automatique) est sélectionnée, la laveuse règle automatiquement le niveau d'eau pour utiliser la quantité optimale nécessaire pour laver avec grande efficacité la charge détectée.
- Sélectionner une option Deep Fill (Grand remplissage) entre Med (Moyenne) ou Max pour ajouter automatiquement plus d'eau au programme de lavage.

- Il est recommandé d'utiliser le programme Bulky Items (Articles volumineux) avec l'option Deep Fill — Max (Grand remplissage — max) pour les charges où l'on souhaite de l'eau au niveau maximum.
- Le programme prendra plus de temps à cause de la durée de remplissage supplémentaire occasionné par les options Deep Fill (Grand remplissage).

LAVER AVEC MOINS D'EAU



La laveuse a été conçue et optimisée pour fournir un nettoyage en profondeur en utilisant moins d'eau afin d'économiser l'énergie et les ressources.

À mesure que la laveuse imbibe et déplace la charge, les articles se tassent dans le panier. Ceci est normal et ne signifie pas que l'on doit rajouter des articles.

IMPORTANT : Il n'y aura pas de panier d'eau plein comme avec les laveuses plus anciennes et moins efficaces. Il est normal qu'une partie de la charge dépasse du niveau d'eau.

Les réglages indiqués peuvent être sélectionnés pour ce programme. Les réglages recommandés pour chaque programme sont indiqués en caractères gras. Pour un meilleur soin des tissus, choisir le programme qui convient le mieux à la charge à laver. Les programmes et options ne sont pas tous offerts sur tous les modèles. Se reporter aux instructions de l'étiquette du vêtement pour se renseigner sur les meilleurs moyens de soin du tissu. À noter que la quantité d'eau utilisée dépend du programme sélectionné, du niveau Deep Fill (Grand remplissage) sélectionné et de la taille de la charge de vêtements lavés.

Articles à laver :	Programme :	Température* :	Deep Fill & Rinse (Grand remplissage et rinçage)	Average Cycle Time (Durée moyenne du programme) (minutes)	Détails du programme :
Charges de vêtements en coton ou lin et charges mixtes.	Normal	Hot (Chaude) Warm (Tiède) Cool (Fraîche) Cold (Froide) Tap Cold (Froide du robinet)	Max + Extra Rinse (Max + Rinçage supplémentaire) Auto + Extra Rinse (Automatique + Rinçage supplémentaire) Max Med (Moyenne) Auto (Automatique)	60	Utiliser ce programme pour les articles en coton et les charges de tissus mixtes présentant un degré de saleté normal.
Petites charges mixtes de vêtements légèrement sales.	Quick Wash (Lavage rapide)	Hot (Chaude) Warm (Tiède) Cool (Fraîche) Cold (Froide) Tap Cold (Froide du robinet)	Max + Extra Rinse (Max + Rinçage supplémentaire) Auto + Extra Rinse (Automatique + Rinçage supplémentaire) Max Med (Moyenne) Auto (Automatique)	29	Utiliser ce programme pour rapidement laver des vêtements peu sales et des petites charges. Le programme Quick Wash (Lavage rapide) utilise une période de lavage plus courte, mais plus intense pour rapidement laver les articles.

Articles à laver :	Programme :	Température* :	Deep Fill & Rinse (Grand remplissage et rinçage)	Average Cycle Time (Durée moyenne du programme) (minutes)	Détails du programme :
Tissus blanc très sales.	Whites (Blancs)	Hot (Chaude) Warm (Tiède) Cool (Fraîche) Cold (Froide) Tap Cold (Froide du robinet)	Max + Extra Rinse (Max + Rinçage supplémentaire) Auto + Extra Rinse (Automatique + Rinçage supplémentaire) Max Med (Moyenne) Auto (Automatique)	75	Ce programme, lorsqu'il est utilisé avec de l'eau de Javel, améliore le blanchiment des tissus blanc très sales.
Vêtements de sport, couleurs vives, couleurs foncées, jeans foncés.	Colors (Couleurs)	Hot (Chaude) Warm (Tiède) Cool (Fraîche) Cold (Froide) Tap Cold (Froide du robinet)	Max + Extra Rinse (Max + Rinçage supplémentaire) Auto + Extra Rinse (Automatique + Rinçage supplémentaire) Max Med (Moyenne) Auto (Automatique)	55	Utiliser ce programme pour les couleurs et les articles foncés.
Vêtements excessivement sales, articles nécessitant un nettoyage supplémentaire.	Heavy Duty (Service intense)	Hot (Chaude) Warm (Tiède) Cool (Fraîche) Cold (Froide) Tap Cold (Froide du robinet)	Max + Extra Rinse (Max + Rinçage supplémentaire) Auto + Extra Rinse (Automatique + Rinçage supplémentaire) Max Med (Moyenne) Auto (Automatique)	75	Utiliser ce programme pour les articles robustes et les articles qui ont besoin d'un nettoyage supplémentaire.
Articles en soie lavable en machine, tissus lavables à la main.	Delicates (Vêtements délicats)	Hot (Chaude) Warm (Tiède) Cool (Fraîche) Cold (Froide) Tap Cold (Froide du robinet)	Max + Extra Rinse (Max + Rinçage supplémentaire) Auto + Extra Rinse (Automatique + Rinçage supplémentaire) Max Med (Moyenne) Auto (Automatique)	47	Utiliser ce programme pour laver des articles légèrement sales dont l'étiquette de soin indique « Soie lavable en machine » ou « Programme délicat ». Placer les petits articles dans des sacs en filet avant le lavage. Ce programme utilise un niveau d'eau plus élevé (préréglé).

Articles à laver :	Programme :	Température* :	Deep Fill & Rinse (Grand remplissage et rinçage)	Average Cycle Time (Durée moyenne du programme) (minutes)	Détails du programme :
Articles non repassables, à pressage permanent, tissus synthétiques.	Casual (Tout-aller)	Hot (Chaude) Warm (Tiède) Cool (Fraîche) Cold (Froide) Tap Cold (Froide du robinet)	Max + Extra Rinse (Max + Rinçage supplémentaire) Auto + Extra Rinse (Automatique + Rinçage supplémentaire) Max Med (Moyenne) Auto (Automatique)	50	Utiliser ce programme pour les articles synthétiques légèrement sales, les articles qui se froissent facilement et les articles dont l'étiquette d'entretien indique d'utiliser le programme Permanent Press (Pressage permanent).
Vêtements excessivement sales, articles nécessitant un nettoyage supplémentaire.	Extra Power (Plus intense)	Hot (Chaude) Warm (Tiède) Cool (Fraîche) Cold (Froide) Tap Cold (Froide du robinet)	Max + Extra Rinse (Max + Rinçage supplémentaire) Auto + Extra Rinse (Automatique + Rinçage supplémentaire) Max Med (Moyenne) Auto (Automatique)	85	Utiliser ce programme pour les articles très sales à traiter avec un pré-lavage intense et une agitation supplémentaire.
Articles de grande taille comme les draps, les sacs de couchage, les petits duvets, les vestes, les petits tapis lavables.	Bulky Items (Articles volumineux)	Hot (Chaude) Warm (Tiède) Cool (Fraîche) Cold (Froide) Tap Cold (Froide du robinet)	Max + Extra Rinse (Max + Rinçage supplémentaire) Max	56	Utiliser ce programme pour laver de gros articles comme des vestes et de petites couettes. La laveuse se remplit de suffisamment d'eau pour mouiller la charge avant que la portion de lavage du programme ne commence. Ce programme utilise un niveau d'eau par défaut plus élevé par rapport aux autres programmes.
Articles à laver à la main ou déjà mouillés.	Drain & Spin (Vidange et essorage)	S. O.	S. O.	10	Ce programme utilise un essorage pour réduire les durées de séchage pour les tissus lourds ou les articles lavés à la main qui nécessitent un soin spécial. Utiliser ce programme pour vidanger la laveuse après avoir annulé un programme ou terminé un programme après une coupure de courant.

Articles à laver :	Programme :	Température* :	Deep Fill & Rinse (Grand remplissage et rinçage)	Average Cycle Time (Durée moyenne du programme) (minutes)	Détails du programme :
Maillots et articles nécessitant un rinçage sans détergent.	Rinse & Spin (Rinçage et Essorage)*	Tap Cold (Froide du robinet)	Max + Extra Rinse (Max + Rinçage supplémentaire) Auto + Extra Rinse (Automatique + Rinçage supplémentaire)	28	*REMARQUE : Le programme Drain & Spin (Vidange et essorage) et l'option Extra Rinse (Rinçage supplémentaire) doivent être sélectionnés. Combine un rinçage et une vitesse d'essorage élevée pour les charges nécessitant un programme de rinçage supplémentaire ou pour terminer le traitement d'une charge après une coupure de courant. Utiliser aussi pour les charges nécessitant seulement un rinçage.
Pas de vêtements dans la laveuse.	Clean Washer with affresh® (Nettoyage de la laveuse avec affresh®)	Hot (Chaude)	S. O.	60	Utiliser ce programme à l'issue de chaque série de 30 lavages pour que l'intérieur de la laveuse reste frais et propre. Utiliser une tablette de nettoyant pour laveuse affresh® ou de l'eau de Javel pour nettoyer soigneusement l'intérieur de la laveuse. IMPORTANT : Ne pas placer de vêtements ou d'autres articles dans la laveuse pendant le programme Clean Washer with affresh® (Nettoyage de la laveuse avec affresh®). Ce programme doit être utilisé avec un panier vide.

*Tous les rinçages se font à l'eau froide.

REMARQUE : Les durées exactes du programme peuvent varier en fonction de divers états des articles et d'options de programme choisies.

Remarque sur les réglages par défaut :

Le programme Normal est recommandé pour laver des vêtements en coton ou en lin avec un degré de saleté normal. La certification énergétique gouvernementale de cette laveuse est basée sur le programme Normal avec toutes les sélections de températures de lavage et de niveaux de remplissage d'eau accessibles dans le programme. La laveuse a été testée en tant que laveuse à linge avec système de commande de remplissage d'eau automatique réglable par l'utilisateur. Les réglages livrés sont : programme Normal, lavage Warm (Tiède) et niveau Deep Fill (Grand remplissage) (Auto).

Programme :	Température* :	Soil & Rinse (Saleté et rinçage)	Deep Fill (Grand remplissage)	Détails du programme :
Water Faucet (Eau du robinet)	S. O.	S. O.	S. O.	Utiliser cette sélection pour accéder à un jet d'eau instantané. Utiliser cette fonction pour prétraiter les vêtements et autres articles directement dans la laveuse. Cette fonction peut aussi être utilisée pour ajouter manuellement de l'eau à la machine et faire tremper avant un lavage. REMARQUE : La laveuse se vidangera au début du programme si un grand volume d'eau est détecté afin que la machine puisse correctement détecter la taille de la charge.

⚠ AVERTISSEMENT



Risque d'incendie

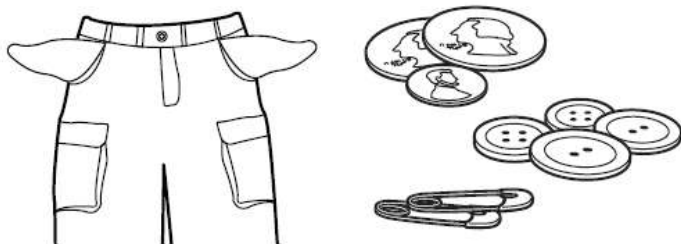
Ne jamais introduire d'articles imprégnés d'essence ou d'autres liquides inflammables dans la laveuse.

Aucune laveuse ne peut complètement éliminer l'huile.

Ne jamais faire sécher d'articles tachés d'huile (huiles de cuisson comprises).

Cela peut entraîner la mort, une explosion ou un incendie.

Trier et préparer les articles



- Vider les poches, des pièces de monnaie, des boutons ou objets de petite taille sont susceptibles de glisser sous l'agitateur et de s'y coincer, ce qui peut entraîner des bruits inattendus.
- Trier les articles en fonction du programme et de la température d'eau recommandés, ainsi que de la solidité des teintures.
- Séparer les articles très sales des articles peu sales.
- Séparer les articles délicats des tissus résistants.
- Ne pas sécher les articles si les taches sont toujours présentes après le lavage, car la chaleur pourrait fixer les taches sur le tissu.
- Traiter les taches sans attendre.
- Fermer les fermetures à glissière, attacher les crochets, cordons et ceintures en tissu, et retirer tout accessoire et ornement non lavable.
- Réparer les déchirures pour éviter que les articles ne s'endommagent encore davantage lors du nettoyage.

Conseils utiles :

- Utiliser des sacs en filet pour aider à empêcher l'emmêlement lors du lavage d'articles délicats ou de petits articles.
- Retourner les tricotés pour éviter le boulochage. Séparer les articles qui retiennent la charpie des articles qui la transmettent. Les articles synthétiques, tricotés et articles en velours retiennent la charpie provenant des serviettes, des tapis et des tissus chenille.

REMARQUE :

- Toujours lire et suivre les instructions des étiquettes de soin des tissus pour éviter d'endommager les vêtements.
- La laveuse ne démarrera et ne se remplira pas si le couvercle est ouvert.

Température de lavage	Description
Hot (Chaude)	De l'eau froide est ajoutée pour économiser de l'énergie. Ceci sera plus froid que le réglage du chauffe-eau pour l'eau chaude de votre domicile.
Warm (Tiède)	De l'eau froide peut être ajoutée; l'eau sera donc plus froide que celle que fournissait votre laveuse précédente.
Cool (Fraîche)	De l'eau tiède est ajoutée pour favoriser l'élimination de la saleté et aider à dissoudre les détergents.
Cold (Froide)	Ceci correspond à la température à votre robinet. Si l'eau froide qui coule à votre robinet est très froide, on peut ajouter de l'eau tiède pour aider à éliminer la saleté et faciliter la dissolution des détergents.
Tap Cold (Froide du robinet)	Ceci correspond à la température à votre robinet.

Manual Soak (Trempe manuel)

Si l'on souhaite faire tremper manuellement les vêtements à tout moment pendant la partie lavage du programme, appuyer sur le bouton Start/pause (Mise en marche/Pause) et laisser le couvercle fermé. Une fois la période de trempage souhaitée terminée, appuyer et maintenir enfoncé le bouton Start/Pause (Mise en marche/Pause) pour poursuivre le programme. Tant que le couvercle reste fermé, la durée de trempage peut être supérieure à 10 minutes. Toutefois, si le couvercle est ouvert pendant le trempage et reste ouvert pendant plus de 10 minutes, l'eau sera pompée et vidangée automatiquement et le programme sera annulé.

SEGURIDAD DE LA LAVADORA

Su seguridad y la de los demás son muy importantes.

Hemos incluido muchos mensajes importantes de seguridad en este manual y en su electrodoméstico. Lea y obedezca siempre todos los mensajes de seguridad.



Este es el símbolo de advertencia de seguridad.

Este símbolo le llama la atención sobre peligros potenciales que pueden ocasionar la muerte o una lesión a usted y a los demás.

Todos los mensajes de seguridad irán a continuación del símbolo de advertencia de seguridad y de la palabra "PELIGRO" o "ADVERTENCIA". Estas palabras significan:

▲ PELIGRO

Usted puede morir o sufrir una lesión grave si no sigue de inmediato las instrucciones.

▲ ADVERTENCIA

Si no sigue las instrucciones, puede morir o sufrir una lesión grave.

Todos los mensajes de seguridad le dirán cuál es el peligro potencial, cómo reducir las posibilidades de sufrir una lesión y lo que puede suceder si no se siguen las instrucciones.

INSTRUCCIONES DE SEGURIDAD IMPORTANTES

ADVERTENCIA: Para reducir el riesgo de incendio, choque eléctrico o lesiones personales al usar el electrodoméstico, siga precauciones básicas, entre ellas las siguientes:

- Lea todas las instrucciones antes de usar el electrodoméstico.
- No lave artículos que ya se hayan limpiado, lavado, remojado o manchado con gasolina, disolventes de limpieza en seco u otras sustancias inflamables o explosivas ya que despiden vapores que pueden encenderse o causar una explosión.
- No agregue gasolina, solventes para limpiar en seco u otras sustancias inflamables o explosivas al agua del lavado. Estas sustancias despiden vapores que pueden encenderse o causar una explosión.
- En ciertas condiciones, puede producirse gas hidrógeno en un sistema de agua caliente que no se ha utilizado durante dos semanas o más. **EL HIDRÓGENO ES EXPLOSIVO.** Si no se ha usado el sistema de agua caliente durante dicho periodo, antes de usar una lavadora, abra todos los grifos de agua caliente y deje que corra el agua de cada uno por varios minutos. De este modo, se eliminará cualquier acumulación de gas de hidrógeno. Puesto que el gas es inflamable, se recomienda no fumar ni utilizar llamas en ese momento.
- Riesgo de asfixia y lesiones por atrapamiento: No permita que los niños jueguen sobre el electrodoméstico o dentro de este. Es necesario supervisar a los niños cuando se use el electrodoméstico cerca de ellos.
- Quite la puerta del electrodoméstico antes de ponerlo fuera de funcionamiento o de descartarlo.
- No introduzca las manos cuando la tina o el agitador estén en movimiento.
- No instale ni almacene este electrodoméstico en lugares donde quede expuesto a la intemperie.
- No altere los controles.
- No repare o reemplace ninguna pieza del electrodoméstico ni intente realizar una reparación a menos que esto se recomiende específicamente en las instrucciones de mantenimiento o de reparación publicadas para el usuario, y solo si las comprende y tiene la experiencia para llevarlas a cabo.
- No use piezas de repuesto que no hayan sido recomendadas por el fabricante (por ejemplo, piezas hechas en casa con una impresora 3D).
- Vea las instrucciones de instalación para conocer los requisitos de conexión a tierra y de instalación.

GUARDE ESTAS INSTRUCCIONES

ADVERTENCIA

Ciertas piezas internas no se conectaron a tierra a propósito, y pueden presentar un riesgo de choque eléctrico solo durante el servicio.

Personal de servicio técnico: no debe tocar ningún componente que no sea una pieza integral de la estructura o del gabinete de metal.

SELECCIÓN DEL DETERGENTE ADECUADO

Use solamente detergentes de alto rendimiento. El paquete tendrá la indicación "HE" o "High Efficiency" (Alto rendimiento). El lavado con poca agua crea espuma en exceso si se usa un detergente que no es HE. El uso de un detergente que no es HE probablemente derive en tiempos de ciclo más prolongados y menor rendimiento del enjuague. También puede resultar en mal funcionamiento de los componentes y, con el tiempo, la acumulación de moho. Los detergentes de alto rendimiento deben ser de baja espuma y rápida dispersión para producir la cantidad adecuada de espuma a fin de lograr un rendimiento óptimo. Deben mantener la suciedad en suspenso para que no vuelva a depositarse sobre las prendas limpias. No todos los detergentes etiquetados como de alto rendimiento tienen igual formulación y capacidad para reducir la espuma. Por ejemplo, los detergentes de alto rendimiento naturales, orgánicos o caseros pueden generar un alto nivel de espuma. Siga siempre las instrucciones del fabricante del detergente para determinar la cantidad que debe utilizar. No supere la línea de llenado máximo (MAX) del dosificador. Consulte la Guía rápida de inicio para obtener más información.

MANTENIMIENTO Y CUIDADO DE LA LAVADORA

Mangueras de entrada de agua

Reemplace las mangueras de entrada después de 5 años de uso para reducir el riesgo de que fallen. Inspeccione periódicamente y cambie las mangueras de entrada si encuentra protuberancias, torceduras, cortes, desgaste o fugas de agua.

Al sustituir las mangueras de entrada:

- Apunte la fecha de reposición en la etiqueta con un marcador permanente.
- Verifique que las arandelas viejas no estén atascadas en las válvulas de entrada de la lavadora.
- Utilice arandelas nuevas en las mangueras de entrada nuevas para garantizar un sello adecuado.

NOTA: Esta lavadora puede no incluir mangueras de entrada. Para obtener información sobre pedidos, consulte la Guía de inicio rápido.

Cuidado de la lavadora

Recomendaciones para ayudar a que su lavadora se mantenga limpia y rinda de manera óptima

1. Use siempre detergentes de alto rendimiento (HE) y siga las instrucciones del fabricante de detergente HE acerca de la cantidad de detergente HE a usar. Nunca use más de la cantidad recomendada, ya que puede acelerar la acumulación de residuos de detergente y suciedad en la lavadora, lo que puede causar un olor no deseado.
2. A veces, use lavados con agua tibia y caliente (no solamente lavados con agua fría), ya que pueden controlar mejor el ritmo en el cual se acumulan la suciedad y el detergente.
3. Deje siempre la tapa de la lavadora abierta entre un uso y otro, para ayudar a que la máquina se termine de secar y evitar la acumulación de residuos causantes de olores.

Limpieza de la lavadora de carga superior

Lea estas instrucciones por completo antes de comenzar el proceso de limpieza de rutina que se recomienda a continuación. El procedimiento de mantenimiento de la lavadora deberá efectuarse como mínimo una vez al mes o cada 30 ciclos de lavado, lo primero que ocurra, para controlar el ritmo de acumulación de suciedad y detergente en la lavadora.

Cómo limpiar el interior de la lavadora

Para mantener la lavadora libre de olores, siga las instrucciones de uso antes detalladas y utilice el procedimiento de limpieza mensual que recomendamos a continuación:

Ciclo recomendado para limpiar la lavadora

Algunos modelos tienen un ciclo "Clean Washer" (Limpiar la lavadora) que utiliza mayores volúmenes de agua en combinación con el limpiador para lavadoras affresh® o blanqueador líquido con cloro para limpiar el interior de la lavadora.

Si su modelo no cuenta con un ciclo "Clean Washer" (Limpiar la lavadora), consulte en línea la Guía de ciclos para seleccionar el mejor ciclo de limpieza del interior de la lavadora. Utilice este ciclo con el limpiador para lavadora affresh® o el blanqueador líquido con cloro, como se describe a continuación.

Descripción del funcionamiento del ciclo Clean Washer (Limpiar la lavadora) con affresh®:

1. Este ciclo llenará la lavadora de agua hasta un nivel de agua más alto que los ciclos normales de lavado para enjuagar a un nivel por encima de la línea de agua de un ciclo normal.
2. Durante este ciclo, habrá períodos de agitación y centrifugado para eliminar mejor la suciedad.

Una vez que haya finalizado el ciclo, deje la tapa abierta para que haya una mejor ventilación y secado del interior de la lavadora.

Comience el procedimiento

1. **Ciclo de limpieza para lavadora affresh® (recomendado para un rendimiento óptimo):**
 - a. Abra la tapa de la lavadora y retire la ropa o los artículos del interior.
 - b. Coloque una pastilla de limpiador para lavadora affresh® en el fondo de la canasta de la lavadora.
 - c. No coloque la pastilla del limpiador para lavadora affresh® en el depósito del detergente.
 - d. No agregue ningún detergente ni ningún otro producto químico a la lavadora cuando siga este procedimiento.
 - e. Cierre la tapa de la lavadora.
 - f. Seleccione el ciclo recomendado para la limpieza del interior de la lavadora.
 - g. Presione el botón START (Inicio) para comenzar el ciclo.

NOTA: Para obtener mejores resultados, no interrumpa el ciclo. Si es necesario interrumpir el ciclo, presione Power/Cancel (Encendido/Anulación). (Para los modelos que no tienen estos botones, mantenga presionado Start/Pause [Inicio/Pausa] durante tres segundos). Después de que el ciclo se detenga, ponga en marcha un ciclo Rinse & Spin (Enjuague y centrifugado) para enjuagar el limpiador de la lavadora.

2. Procedimiento con blanqueador con cloro (alternativo):

- a. Abra la tapa de la lavadora y retire la ropa o los artículos del interior.
- b. Agregue 1 taza (236 mL) de blanqueador líquido con cloro al dosificador del blanqueador.
NOTA: Con el tiempo, el uso de una mayor cantidad de blanqueador líquido con cloro de la que se recomienda puede dañar la lavadora.
- c. Cierre la tapa de la lavadora.
- d. No agregue ningún detergente ni ningún otro producto químico a la lavadora cuando siga este procedimiento.
- e. Seleccione el ciclo recomendado para la limpieza del interior de la lavadora.
- f. Presione el botón START (Inicio) para comenzar el ciclo.

NOTA: Para obtener mejores resultados, no interrumpa el ciclo. Si es necesario interrumpir el ciclo, presione Power/Cancel (Encendido/Anulación). (Para los modelos que no tienen estos botones, mantenga presionado Start/Pause [Inicio/Pausa] durante tres segundos). Después de que el ciclo se detenga, ponga en marcha un ciclo Rinse & Spin (Enjuague y centrifugado) para enjuagar el limpiador de la lavadora.

Limpeza del dispensador

Después de usar la lavadora durante cierto tiempo, es posible que encuentre acumulación de residuos en los dispensadores.

IMPORTANTE: Los dispensadores no son aptos para lavavajillas.

Para dispensadores no desmontables:

Para quitar los residuos de los dispensadores, límpielos con una toallita toallitas de limpieza de máquina affresh® o un paño húmedo y seque con toalla. No intente quitar los dispensadores ni el borde para limpiarlos. Los dispensadores y el borde no se pueden desmontar.

Para dispensadores desmontables:

Si su modelo tiene un cajón dispensador, presione las lengüetas para quitar el cajón y limpiarlo con una toallitas de limpieza de máquina affresh® o con un paño húmedo y seque con toalla antes o después de poner a funcionar el ciclo Clean Washer (Limpiar lavadora). Use un limpiador multiuso para superficies si es necesario.

Cómo limpiar el exterior de la lavadora

IMPORTANTE: Para evitar dañar el acabado de la lavadora, no use productos abrasivos.

Utilice una toallita de limpieza de máquina affresh®, un paño suave y húmedo o una esponja para limpiar cualquier derrame. Utilice una toallita de limpieza de máquina affresh® o sólo limpiadores o jabones suaves para limpiar las superficies externas de la lavadora.

Cuidados durante la falta de uso y las vacaciones

Ponga a funcionar su lavadora únicamente cuando esté en casa. Si va a mudarse, o no va a usar la lavadora durante cierto tiempo, siga estos pasos:

1. Desenchufe o desconecte el suministro de energía a la lavadora.
2. Cierre el suministro de agua a la lavadora para evitar inundaciones por aumentos en la presión del agua.

Cuidados para el almacenamiento durante el invierno

IMPORTANTE: Para evitar daños, instale y guarde la lavadora en un lugar donde no se congele. Debido a que puede quedar un poco de agua en las mangueras, el congelamiento puede dañar la lavadora. Si va a almacenar o mover la lavadora durante una temporada de temperaturas de congelamiento, acondiciónela para el invierno.

Para acondicionar la lavadora para el invierno:

1. Cierre ambos grifos de agua, desconecte y vacíe las mangueras de entrada de agua.
2. Vierta un 1 cuarto de galón (1 L) de anticongelante tipo R.V. en la canasta y ponga a funcionar la lavadora en el ciclo Rinse & Spin (Enjuague y centrifugado) durante unos 30 segundos para mezclar el anticongelante con el agua restante.
3. Desenchufe la lavadora o desconecte el suministro de energía.

Transporte de la lavadora

1. Cierre ambos grifos de agua. Desconecte y elimine el agua de las mangueras de entrada de agua.
2. Si se va a trasladar la lavadora durante una temporada de frío, siga las instrucciones descritas en "Cuidado para el almacenamiento durante el invierno" antes del transporte.
3. Desconecte la manguera de desagüe del sistema de desagüe y vacíe el agua restante en una olla o cubeta. Desconecte la manguera de desagüe de la parte posterior de la lavadora.
4. Desenchufe el cable eléctrico.
5. Coloque las mangueras de entrada y la manguera de desagüe en el interior de la canasta de la lavadora.
6. Pase el cable de suministro eléctrico sobre el borde y colóquelo dentro de la canasta de la lavadora.
7. Coloque los materiales de envío originales nuevamente en el interior de la lavadora. Si no tiene los materiales de envío, coloque frazadas o toallas pesadas en la abertura de la canasta. Cierre la tapa y coloque cinta adhesiva sobre esta y por el frente de la lavadora. Mantenga la tapa pegada con cinta adhesiva hasta que se coloque la lavadora en su nueva ubicación. Transporte la lavadora en posición vertical.

Cómo reinstalar o usar la lavadora nuevamente

⚠ ADVERTENCIA



Peligro de Choque Eléctrico

Conecte a un tomacorriente con conexión a tierra de 3 terminales.

No quite el terminal de conexión a tierra.

No use un adaptador.

No utilice un cable de extensión.

No seguir estas instrucciones puede ocasionar la muerte, un incendio o un choque eléctrico.

Para reinstalar la lavadora después de la falta de uso, las vacaciones, el almacenamiento durante el invierno o una mudanza:

1. Consulte las Instrucciones de instalación para ubicar, nivelar y conectar la lavadora.
2. Antes de usar la lavadora nuevamente, póngala a funcionar según el procedimiento recomendado a continuación:

Para volver a usar la lavadora:

1. Deje correr agua por los tubos y las mangueras.
2. Vuelva a conectar las mangueras de entrada de agua.
3. Abra ambos grifos de agua.
4. Conecte a un contacto de pared de conexión a tierra de 3 terminales o reconecte el suministro de energía.
5. Consulte en línea la Guía de ciclos para obtener información sobre qué ciclos usar para poner a funcionar su lavadora a fin de limpiarla y extraer el anticongelante, de haberlo usado. Utilice solamente un detergente de alto rendimiento HE. Use la mitad de la cantidad recomendada por el fabricante para una carga de tamaño mediano.

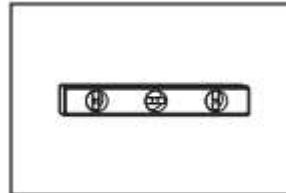
INSTRUCCIONES DE INSTALACIÓN

REQUISITOS

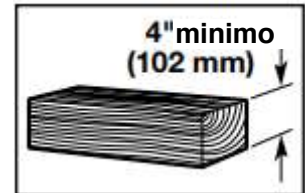
Herramientas y piezas

Reúna las herramientas y piezas necesarias antes de comenzar la instalación.

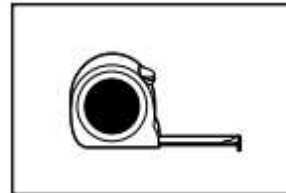
Herramientas necesarias:



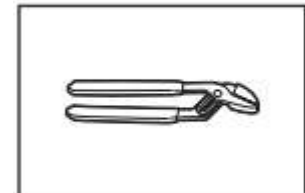
Nivel



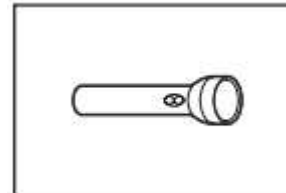
Bloque de madera



Regla o cinta de medir



Pinzas regulables que se abren a 1 3/4" (45 mm)



Linterna



Cubeta

Piezas suministradas:

NOTA: Todas las piezas suministradas para la instalación están en la lavadora.



Manguera de desagüe con abrazadera, si se incluye:
Forma de U con abrazadera de cable

Piezas necesarias: (si no se suministraron con la lavadora)



Mangueras de entrada con arandelas planas

NOTA: Hay disponibles varias opciones de mangueras de entrada; consulte su "Guía rápida para comenzar" para obtener información sobre los pedidos.

Piezas adicionales: (no se proveen con la lavadora)

Su instalación puede requerir piezas adicionales. Para pedir las, consulte la información de contacto que figura en la Guía de inicio rápido.

Si tiene:	Necesitará:
Desagüe en altura	Tina de desagüe estándar de 20 gal. (76 L) con 39" (990 mm) de altura o lavadero utilitario, bomba de sumidero y conectores (disponible en ferreterías locales)
Tubo vertical de 1" (25 mm)	Juego de conector y adaptador para tubo vertical de 2" (51 mm) de diámetro a 1" (25 mm)
Manguera de desagüe demasiado corta	Kit de manguera de desagüe de extensión y conector
Desagüe obstruido con pelusas	Kit de protector de desagüe y conector pelusas

Requisitos de ubicación

Seleccione una ubicación apropiada para su lavadora, para realzar el rendimiento y reducir al mínimo el ruido y la posible "caminata" de la lavadora. Instale su lavadora en un sótano, cuarto para lavar, clóset o un lugar empotrada.

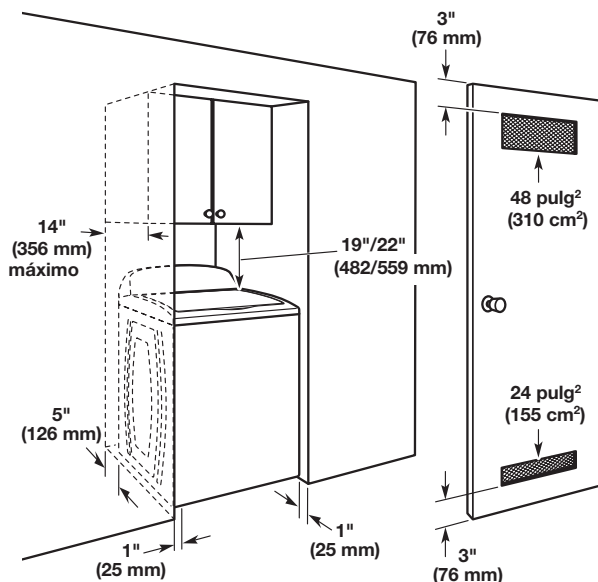
IMPORTANTE: No instale, guarde ni utilice la máquina en donde estará expuesta a la intemperie o a temperaturas por debajo de 32°F (0 °C). El agua que queda en la lavadora después del uso puede causar daños a bajas temperaturas. Consulte "Mantenimiento y cuidado de la lavadora" para obtener información sobre el acondicionamiento para el invierno.

Usted es responsable de su correcta instalación.

Necesitará:

- Un calentador de agua en 120 °F (49 °C).
- Un tomacorriente con conexión a tierra ubicado a no más de 4 pies (1,2 m) del cable eléctrico detrás de la lavadora.
- Grifos de agua caliente y de agua fría ubicados a una distancia de no más de 3 pies (0,9 m) de las válvulas de llenado del agua caliente y fría de la lavadora, y una presión de agua de 20 - 100 psi (138 - 690 kPa).
- Un piso nivelado con un declive máximo de 1" (25 mm) debajo de la lavadora completa. No se recomienda instalar sobre alfombras ni superficies con reverso de espuma.
- El piso debe sostener el peso total de la lavadora (con el agua y la carga) de 315 lb (143 kg).

Instalación en zona empotrada o en clóset



NOTA: Todas las lavadoras de 27" de ancho deben tener 19" (482 mm) de espacio libre, mientras que todas las lavadoras de 29" de ancho deben tener 22" (559 mm) de espacio libre.

Las dimensiones muestran los espacios permitidos recomendados, excepto por las aberturas de ventilación para clósets, las cuales son las mínimas necesarias. Esta lavadora ha sido puesta a prueba para la instalación en espacios de 0" (0 mm) en los costados. Considere dejar más espacio para facilitar la instalación y el servicio técnico, así como espacio para electrodomésticos que le acompañen y espacios libres para las molduras de la pared, de la puerta y del piso. Agregue un espacio adicional de 1" (25 mm) en todos los lados de la lavadora para reducir la transferencia de ruido. Las puertas deben ser de persiana o equivalente y tener al menos 24 pulg.² (155 cm²) de área abierta inferior y 48 pulg.² (310 cm²) de área abierta superior.

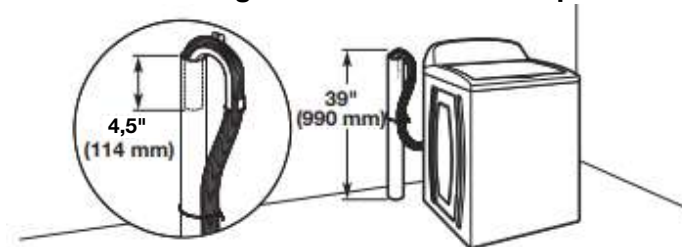
*Para obtener más detalles (o información) específicos de su modelo, consulte su Guía rápida de inicio.

Sistema de desagüe

El sistema de desagüe puede instalarse utilizando un desagüe de piso, un tubo vertical de pared, un tubo vertical de suelo o una tina de lavadero. Seleccione el método que necesite.

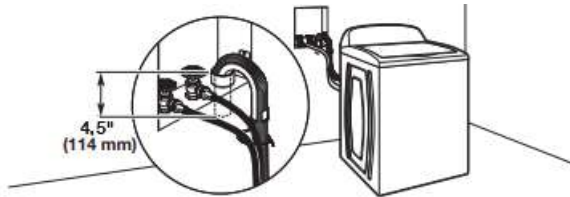
IMPORTANTE: Para evitar el efecto de sifón, no debe haber más de 4,5" (114 mm) de manguera de desagüe dentro del tubo vertical o debajo de la parte superior de la tina de lavadero. Ajuste la manguera de desagüe con la atadura para cables.

Sistema de desagüe de tubo vertical de piso



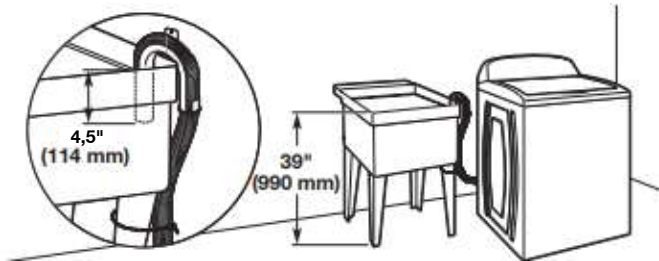
Diámetro mínimo para el desagüe de tubo vertical: 2" (51 mm). Capacidad de desplazamiento mínima: 17 galones (64 L) por minuto. La parte superior del tubo vertical debe estar a 39" (990 mm) de altura como mínimo; instálela a no más de 96" (2,44 m) de la base de la lavadora. Si debe instalarlo a más de 96" (2,44 m), necesitará un sistema de bomba de sumidero.

Sistema de desagüe de tubo vertical de pared



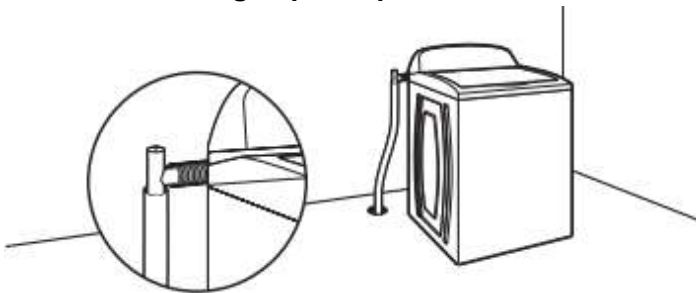
Vea los requisitos en la sección "Sistema de desagüe de tubo vertical de pared".

Sistema de desagüe de tina de lavadero



Capacidad mínima: 20 galones (76 L). La parte superior de la tina de lavadero debe estar a 39" (990 mm) del piso como mínimo; instálela a no más de 96" (2,44 m) de la base de la lavadora.

Sistema de desagüe por el piso



El sistema de desagüe por el piso requiere un juego de desviación de sifón, 2 juegos de conectores y una manguera de desagüe de extensión que puede comprarse por separado. Para obtener información sobre pedidos en línea, consulte la Guía de inicio rápido. Altura mínima de desviación de sifón: 28" (710 mm) desde la base de la lavadora (es posible que se necesiten mangueras adicionales).

Requisitos eléctricos

⚠ ADVERTENCIA



Peligro de Choque Eléctrico

Conecte a un tomacorriente con conexión a tierra de 3 terminales.

No quite el terminal de conexión a tierra.

No use un adaptador.

No utilice un cable de extensión.

No seguir estas instrucciones puede ocasionar la muerte, un incendio o un choque eléctrico.

- Se requiere un suministro eléctrico de 120 V, 60 Hz, CA solamente, con fusibles de 15 o 20 A. Se recomienda un fusible retardador o un disyuntor. Se recomienda usar un disyuntor independiente que preste servicio únicamente a este electrodoméstico.
- Esta lavadora viene equipada con un cable eléctrico que tiene un enchufe de 3 patas con conexión a tierra.
- Para minimizar el peligro de choque eléctrico, el cable debe conectarse a un tomacorriente de 3 patas con conexión a tierra, de acuerdo con los códigos y ordenanzas locales. Si no hay disponible un tomacorriente equivalente, es responsabilidad y obligación personal del cliente el hacer instalar un tomacorriente debidamente conectado a tierra por un electricista calificado.
- Si los códigos lo permiten y se emplea un cable de conexión a tierra separado, se recomienda que un electricista competente determine si la trayectoria de descarga a tierra es adecuada.
- No conecte la descarga a tierra a un tubo de gas.
- Si no está seguro de que la conexión a tierra de la lavadora sea la adecuada, verifíquela con un electricista competente.
- No coloque un fusible en el circuito neutro o de conexión a tierra.

INSTRUCCIONES DE CONEXIÓN A TIERRA

Para la conexión de un electrodoméstico mediante cable eléctrico conectado a tierra:

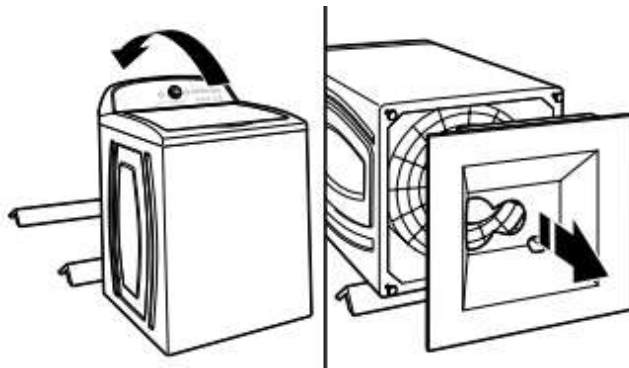
Este electrodoméstico debe estar conectado a tierra. En caso de funcionamiento defectuoso o avería, la conexión a tierra reducirá el riesgo de choque eléctrico al proporcionar una vía de menor resistencia para la corriente eléctrica. Este electrodoméstico está equipado con un cable que cuenta con un conductor para la conexión a tierra del equipo y un enchufe de conexión a tierra. El enchufe debe conectarse en un tomacorriente apropiado, que esté debidamente instalado y conectado a tierra de acuerdo con todos los códigos y ordenanzas locales.

ADVERTENCIA: La conexión incorrecta del conductor de conexión a tierra del equipo puede dar como resultado un choque eléctrico. Si tiene dudas sobre la correcta conexión a tierra del electrodoméstico, consulte a un electricista o un técnico de servicio competente. No modifique el enchufe provisto con el electrodoméstico: Si no encaja en el tomacorriente, consulte con un electricista calificado para instalar un tomacorriente adecuado.

CONSERVE ESTAS INSTRUCCIONES

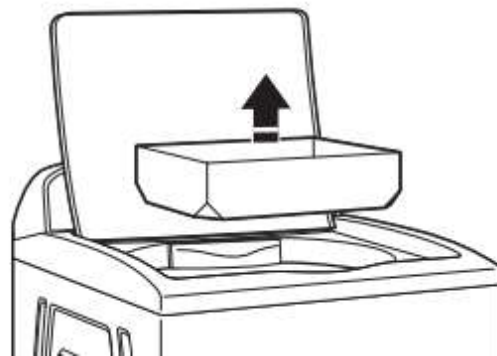
2. Retire la base del envío.

IMPORTANTE: Para un funcionamiento adecuado es necesario quitar la base de transporte.



Para evitar dañar el piso, coloque soportes de cartón hechos con el cartón del embalaje en el piso debajo de la lavadora. Incline la lavadora hacia atrás y colóquela sobre los soportes de cartón. Retire la base del envío (algunos modelos requieren que la base del envío se gire 90° a la derecha antes de retirarla). Deje la lavadora en posición vertical.

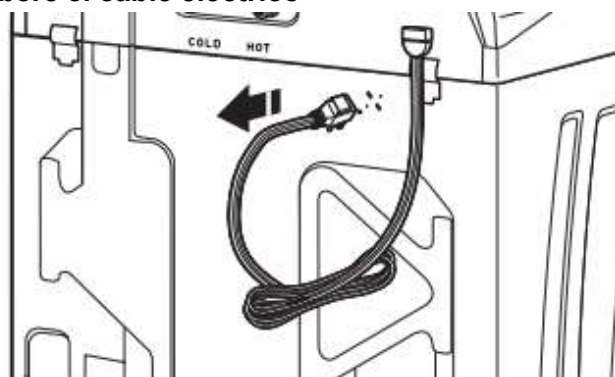
3. Retire todos los materiales de embalaje del interior de la lavadora



Quite la cinta adhesiva de la tapa de la lavadora, abra la tapa y saque el material de embalaje de la tina. Asegúrese de que todas las piezas se hayan sacado del interior de la lavadora.

NOTA: Mantenga el material de embalaje para el interior de la lavadora en caso de que necesite moverla después.

4. Libere el cable eléctrico



Sujete con firmeza el cable eléctrico y tire para liberarlo por completo del panel posterior. Coloque el cable eléctrico con cuidado sobre la consola para permitir un acceso sin obstrucciones a la parte posterior de la lavadora.

INSTALACIÓN

Desempaquete

⚠ ADVERTENCIA

Peligro de peso excesivo

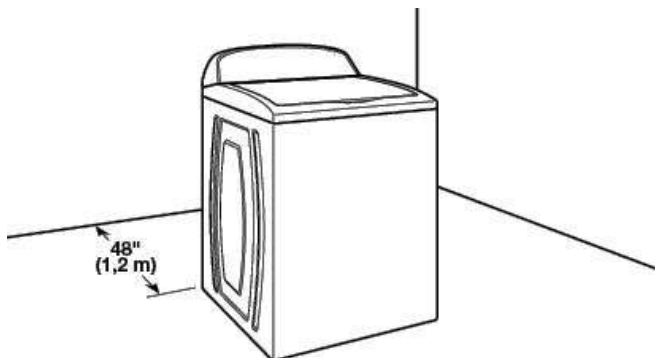
Use dos o más personas para mover e instalar o desinstalar el electrodoméstico.

No seguir esta instrucción puede ocasionar lesiones en la espalda o de otro tipo.

Antes de comenzar: Retire los materiales de transporte.

Es necesario quitar todos materiales de transporte para obtener un funcionamiento adecuado y para evitar el ruido excesivo de la lavadora.

1. Mueva la lavadora

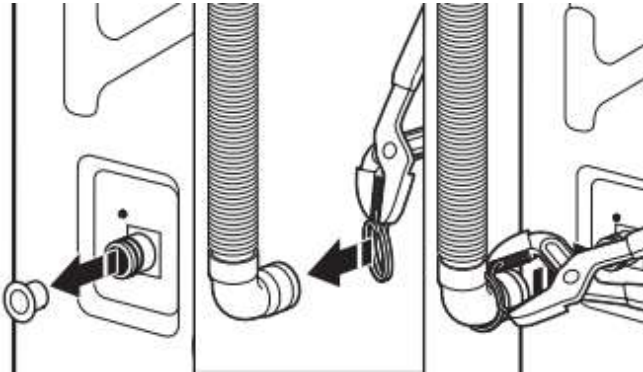


Mueva la lavadora a 4 pies (1,2 m) de su ubicación final; debe estar en posición vertical.

NOTA: Para evitar daños en el piso, coloque la lavadora sobre un cartón antes de moverla y asegúrese de que la tapa esté cerrada con cinta adhesiva.

Conecte la manguera de desagüe

5. Sujete la manguera de desagüe al puerto de desagüe



Si corresponde, retire el tapón rojo de plástico del puerto de desagüe que se encuentra en la parte posterior de la lavadora.

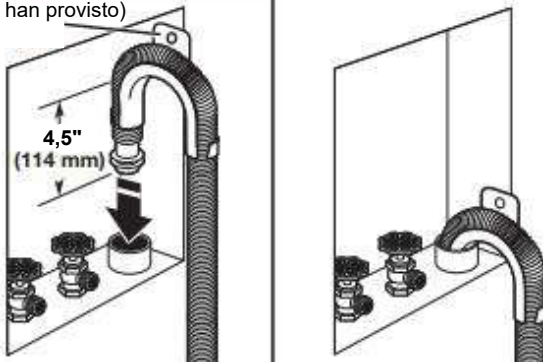
Si la abrazadera no está ya en su lugar en el extremo del codo de la manguera de desagüe, deslícela sobre dicho extremo tal y como se muestra en la ilustración. Apriete la abrazadera con pinzas y deslice el extremo del codo de la manguera de desagüe sobre el puerto de desagüe. Asegúrelo con la abrazadera.

Para el desagüe de una tina de lavandería o por tubo vertical, vaya al paso 6.

Para un desagüe por el piso, quite el molde de la manguera de desagüe preinstalado como se indica en el Paso 7. Puede ser que necesite piezas adicionales con instrucciones por separado. Consulte la sección "Piezas adicionales".

6. Coloque la manguera de desagüe en el tubo

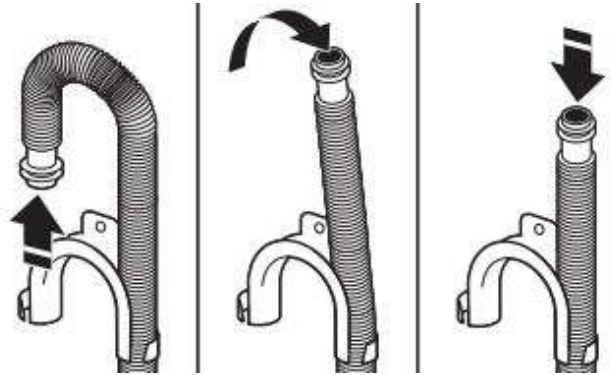
Molde de la manguera de desagüe (si se han provisto)



IMPORTANTE: Deberá haber 4,5" (114 mm) de manguera de desagüe dentro del tubo vertical; no fuerce el exceso de la manguera dentro del tubo vertical, ni lo coloque en el fondo de la tina de lavadero. Se debe usar el molde de la manguera de desagüe.

Coloque la manguera dentro del tubo vertical (se muestra en la ilustración) o sobre el lado de la tina de lavadero.

7. Saque el molde de la manguera de desagüe (solo para instalaciones con desagüe por piso)



Para las instalaciones con desagüe por piso, necesitará quitar el molde de la manguera de desagüe del extremo de esta. Puede ser que necesite piezas adicionales con instrucciones por separado. Consulte "Herramientas y piezas".

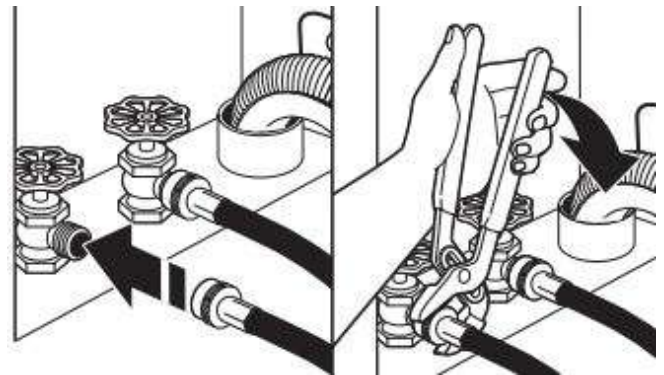
Es responsabilidad del instalador instalar y asegurar la manguera de desagüe en el desagüe/la plomería que se provee de una manera que impida que la manguera de desagüe se salga y presente fugas de la plomería/desagüe.

Conexión de las mangueras de entrada

La lavadora debe estar conectada a los grifos de agua con mangueras de entrada nuevas y arandelas planas (no provistas). No use mangueras viejas.

NOTA: Ambas mangueras deben estar instaladas y tener flujo de agua a la válvula de llenado. Si solo va a conectar un grifo de agua fría, deberá utilizar un adaptador en Y (no provisto).

8. Conecte las mangueras de entrada a los grifos de agua



IMPORTANTE: No ajuste la manguera en exceso ni use cinta o selladores en la válvula, ya que la pueden dañar.

Conecte la manguera al grifo de agua caliente. Enrosque el acoplamiento a mano hasta que quede asentado en la lavadora. Use pinzas regulables para ajustar los acoplamientos dos tercios de vuelta adicionales. Repita este paso con la segunda manguera para el grifo de agua fría.

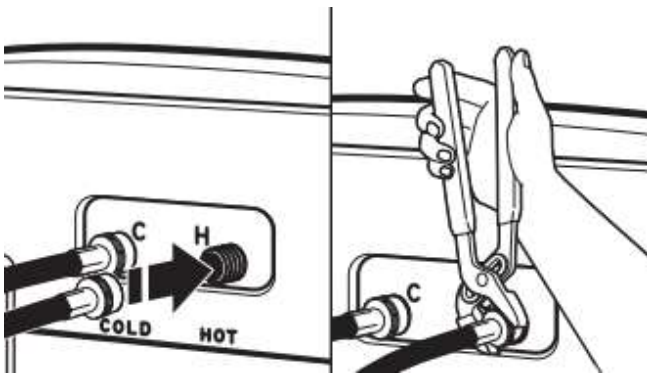
9. Vacíe las líneas de agua



Deje correr el agua durante unos segundos a través de las mangueras en una bañera de lavandería, un desagote o un cubo para evitar atascos. El agua debe correr hasta que salga limpia.

Para ayudar a conectar las mangueras a la lavadora correctamente, tome nota de cuál de las mangueras está conectada al agua caliente.

10. Conecte las mangueras de entrada a la lavadora

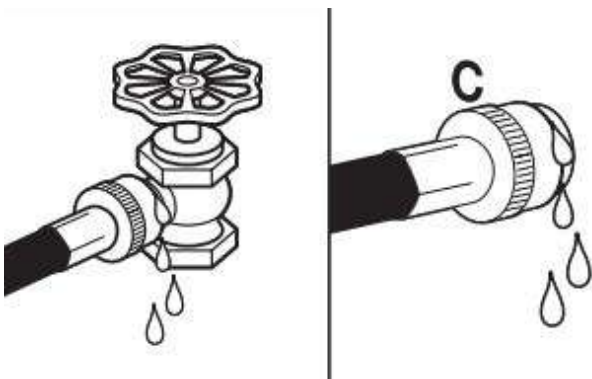


IMPORTANTE: Para reducir el riesgo de falla en las mangueras, rempácelas cada 5 años. Registre las fechas de instalación o remplazo para referencia a futuro.

- No ajuste la manguera en exceso ni use cinta o selladores en la válvula. Se pueden dañar las válvulas.
- Inspeccione periódicamente y remplace las mangueras si aparecen bultos, torceduras, cortaduras, desgaste o filtraciones de agua.

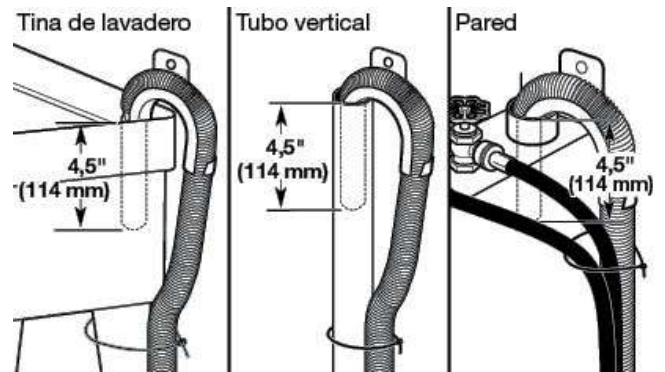
Conecte la manguera de agua caliente a la válvula roja de entrada del agua caliente. Enrosque el acoplamiento a mano hasta que quede firme. Use pinzas para ajustar los acoplamientos dos tercios de vuelta adicionales. Repítalo con la válvula de entrada del agua fría.

11. Revise si hay fugas



Abra los grifos del agua para revisar si hay fugas de agua. Es posible que entre a la lavadora una pequeña cantidad de agua. Que se desaguará más tarde.

12. Asegure la manguera de desagote



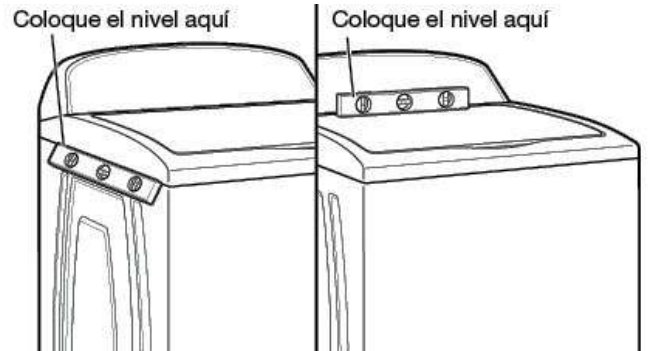
Asegure la manguera de desagüe a la pata de la tina del lavadero, al tubo vertical de desagüe o a las mangueras de entrada para el tubo vertical de pared, utilizando una atadura de cable.

Es responsabilidad del instalador instalar y asegurar la manguera de drenaje en el drenaje/la plomería que se provee de una manera que impida que la manguera de drenaje se salga o presente fugas de la plomería/el drenaje.

Nivelación de la lavadora

NOTA: Nivele la lavadora correctamente para reducir el exceso de ruido y vibración.

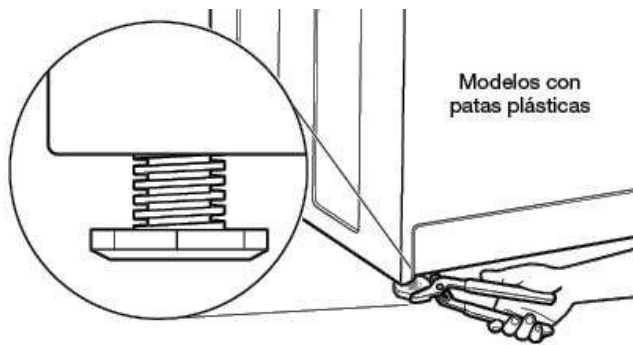
13. Revise la nivelación de la lavadora



Mueva la lavadora a su ubicación final. Coloque un nivel sobre los bordes superiores de la lavadora. Use la hendidura lateral como una guía para revisar la nivelación de los lados. Revise la nivelación del frente usando la tapa, como se muestra. Balancee la lavadora hacia adelante y hacia atrás para asegurarse de que los 4 pies hagan contacto firme con el piso. Si la lavadora está nivelada, saltee al paso 15.



14. Ajuste de las patas niveladoras



Si la lavadora no está nivelada:

Use pinzas regulables para girar la pata niveladora de plástico hacia la izquierda para bajar la lavadora o hacia la derecha para levantarla.

Revise la nivelación de la lavadora nuevamente y repita el procedimiento según sea necesario.

CONSEJOS ÚTILES:

- Es posible que deba regular dos patas distintas para nivelar la unidad. Asegúrese de que cada pata permanezca fija en la base de la unidad.
- Puede apuntalar el frente de la lavadora aproximadamente 4" (102 mm) con un bloque de madera o un objeto similar que vaya a soportar el peso de la lavadora.

⚠ ADVERTENCIA



Peligro de Choque Eléctrico

Conecte a un tomacorriente con conexión a tierra de 3 terminales.

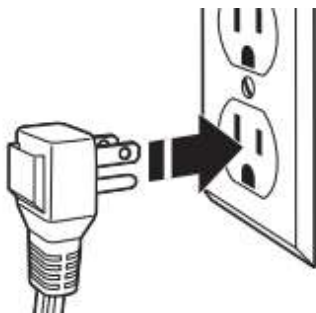
No quite el terminal de conexión a tierra.

No use un adaptador.

No utilice un cable de extensión.

No seguir estas instrucciones puede ocasionar la muerte, un incendio o un choque eléctrico.

15. Enchufe en un tomacorriente de 3 terminales con conexión a tierra



Lista de control de la instalación terminada

- Revise los requisitos eléctricos. Asegúrese de contar con suministro eléctrico correcto y el método recomendado de conexión a tierra.
- Verifique que todas las piezas estén ahora instaladas. Si hay alguna pieza extra, vuelva a revisar todos los pasos para ver qué se omitió.
- Verifique que tenga todas las herramientas.
- Revise que los materiales de transporte se hayan quitado por completo de la lavadora.
- Verifique que la lavadora esté nivelada.
- Verifique que los grifos de agua estén abiertos.
- Verifique si hay fugas alrededor de los grifos y de las mangueras de entrada.
- Quite la película protectora de la consola y la cinta que quede en la lavadora.
- Revise que la lavadora esté enchufada en un tomacorriente de 3 terminales con conexión a tierra.
- Deseche o recicle todo el material de embalaje.
- Lea la sección "Mantenimiento y cuidado de la lavadora".
- Para probar y limpiar su lavadora, mida 1/2 de la cantidad normal recomendada de detergente de alto rendimiento (HE) en polvo o líquido y viértalo en la canasta de la lavadora o en el dosificador de detergente (en algunos modelos). Cierre la tapa. Seleccione cualquier ciclo. Ponga en marcha la lavadora y deje que termine un ciclo completo.

GUÍA DE INICIO RÁPIDO

REGISTRO DEL PRODUCTO E INFORMACIÓN DEL PROPIETARIO

Busque su código QR en la etiqueta de serie de su producto, como se muestra en el diagrama.



SU CÓDIGO QR DESBLOQUEA... información sobre el registro y garantía del producto, instrucciones de instalación, guía del producto, guía de ciclos, videos de instrucciones y accesorios adicionales para sacar el máximo partido a su producto. Si compró un electrodoméstico inteligente, su código QR le proporcionará instrucciones sobre cómo descargar la aplicación y conectarse. Puede acceder a la instalación completa, mantenimiento e instrucciones de funcionamiento del usuario, detalles de la garantía y otras cosas más al visitar nuestro sitio web en www.maytag.com/owners o www.maytag.ca/owners. Esto le podría ahorrar el costo de una llamada al servicio técnico. Para recibir una copia impresa gratuita de la información en línea, llámenos al **1-800-344-1274** (EE.UU.)/**1-800-807-6777** (Canadá) o escríbanos a:

Maytag Customer Service
PO Box #8
St. Joseph, MI 49085

Maytag Brand Appliances
Customer eXperience Center Unit
200-6750 Century Ave.
Mississauga, Ontario L5N 0B7

Regístrese para que pueda acceder a la información de la garantía y recibir notificaciones importantes relacionadas con su producto. Escanee la tarjeta de registro con fotografía o el código QR para registrar su producto.

ADVERTENCIA: A fin de reducir el riesgo de incendio, choque eléctrico o lesiones personales, lea las instrucciones importantes de seguridad que se encuentran en las Instrucciones de seguridad e instalación proporcionadas antes de instalar u operar este electrodoméstico.

INSTRUCCIONES DE FUNCIONAMIENTO

⚠ ADVERTENCIA



Peligro de incendio

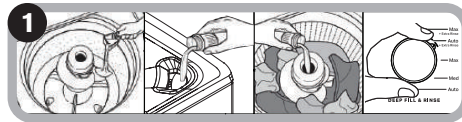
Nunca coloque en la lavadora artículos que estén humedecidos con gasolina o cualquier otro líquido inflamable.

Ninguna lavadora puede eliminar completamente el aceite.

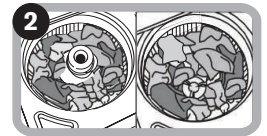
No seque ningún artículo que haya tenido alguna vez cualquier tipo de aceite (incluyendo aceites de cocina).

No seguir estas instrucciones puede ocasionar la muerte, explosión o incendio.

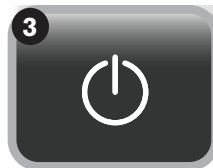
ADVERTENCIA: No lave prendas resistentes o repelentes del agua. No seguir de cerca estas instrucciones puede resultar en una condición de vibración anormal y desequilibrio que podría ocasionar lesiones físicas, daños a la propiedad y/o daños al aparato.



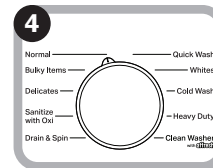
Añada detergente HE en la canasta. Añada lejía (si lo desea) en el despachador etiquetado. Añada los productos de lavandería (si lo desea) en el despachador agitador. En los modelos sin agitador, Maytag sugiere usar el despachador Downy Ball®.



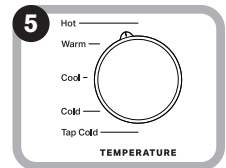
Ordene y cargue la ropa sucia y luego cierre la tapa.



Presione Power (Encendido) para encender la lavadora.

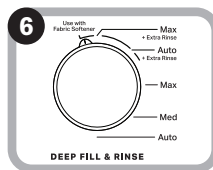


Seleccione el ciclo deseado para su carga.



Configure los ajustes del ciclo, si lo desea.

NOTA: Si la lavadora detecta una condición fuera de equilibrio puede pausar e intentar resolver el problema. Durante este periodo, los indicadores de estado Sense (Detección) y Rinse/Spin (Enjuague/Centrifugado) se iluminarán brevemente.



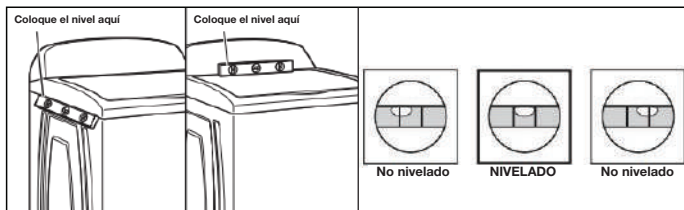
Seleccione las opciones adicionales, si lo desea.



Mantenga presionado Start/Pause (Inicio/Pausa) para comenzar el ciclo.

NOTA: No todos los ciclos, ajustes u opciones están disponibles con todos los modelos.

NIVELAR LA LAVADORA



NOTA: Nivele la lavadora adecuadamente para reducir el exceso de ruido y vibración. Ajuste las patas niveladoras si es necesario. Consulte la Guía del producto para obtener más información.

ELEGIR EL CICLO ADECUADO Y CÓMO CARGAR

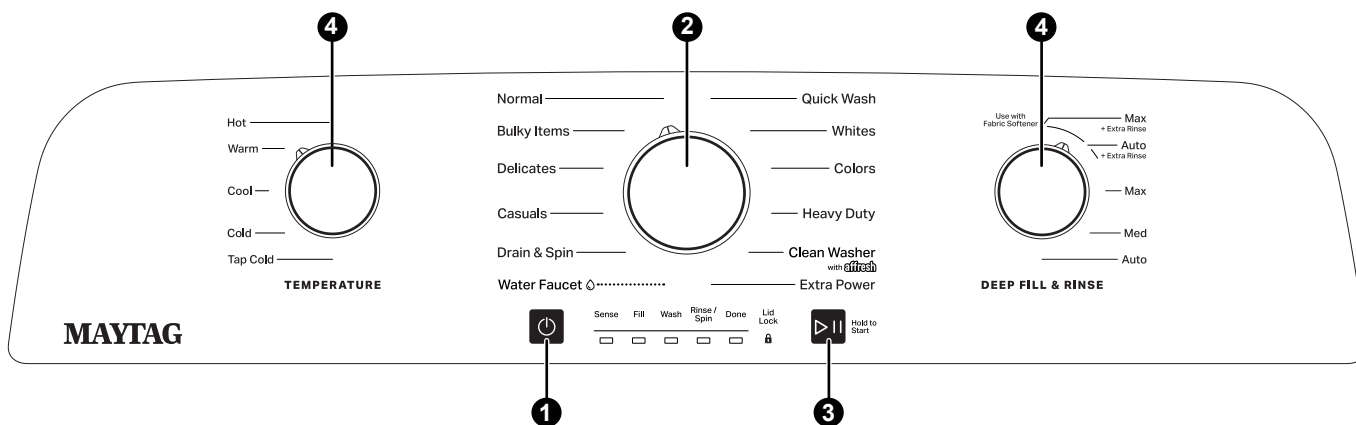


Se recomienda el ciclo Normal con agua tibia para los algodones, la ropa blanca y las cargas de ropa mixta. Consulte la Guía de ciclos disponible en línea para conocer los ciclos recomendados para diferentes cargas de ropa.

Para obtener el mejor rendimiento, cargue los artículos dejándolos caer en montones sueltos de manera uniforme alrededor de la pared de la canasta. No coloque los artículos a lo largo.

GUÍA DE CICLOS

PANEL DE CONTROL Y FUNCIONES



Descripciones de los botones

1. POWER (ENCENDIDO)

Toque para encender/apagar o para detener/cancelar un ciclo.

2. PERILLA DE CICLO

Gire la perilla para seleccionar el ciclo deseado.

3. START/PAUSE (INICIO/PAUSA)

Mantenga presionado Start/Pause (Inicio/Pausa) durante 1 segundo para iniciar un ciclo. Presione esta opción durante un ciclo para pausarlo y desbloquear la tapa.

NOTA: Si la máquina está centrifugando, la tapa puede tardar más para desbloquearse.

4. OPCIONES DE CICLO (No todas las opciones están disponibles en todos los ciclos)

TEMPERATURA

Gire la perilla para modificar las temperaturas de ciclo disponibles (Tap Cold [Fría del grifo], Cold [Muy fría], Cool [Fría], Warm [Tibia] o Hot [Caliente]).

DEEP FILL AND RINSE (LLENADO PROFUNDO Y ENJUAGUE)

Utilice una de las opciones de Deep Fill (Llenado profundo) [(Med (Medio), Max (Máx.), Max + Extra Rinse (Máx. + Enjuague adicional)] para añadir automáticamente más agua a su ciclo de lavado. Además, puede usar estas funciones para reducir la probabilidad de que aparezcan residuos blancos en la ropa oscura. De manera predeterminada, cada ciclo usa una fase de enjuague.

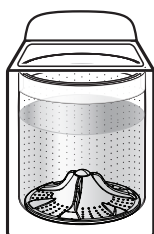
Para agregar una segunda fase de enjuague, use una de las opciones de Extra Rinse (Enjuague adicional) ['Max + Extra Rinse' (Máx. + Enjuague adicional), 'Auto + Extra Rinse' (Automático + Enjuague adicional)].

IMPORTANTE: Cuando se utiliza suavizante de telas, es necesario seleccionar Auto (+Extra Rinse) [Enjuague adicional] o Max (+Extra Rinse) [Enjuague adicional].

NOTA: Si la lavadora detecta una condición fuera de equilibrio puede pausar e intentar corregir esta situación. Durante este periodo, los indicadores de estado Sense (Detección) y Rinse/Spin (Enjuague/Centrifugado) se iluminarán brevemente.

ADVERTENCIA: No lave prendas resistentes o repelentes del agua. No seguir de cerca estas instrucciones puede resultar en una condición de vibración anormal y desequilibrio que podría ocasionar lesiones físicas, daños a la propiedad y/o daños al electrodoméstico.

MÁS AGUA CUANDO LA NECESITA



AUTO SENSING (DETECCIÓN AUTOMÁTICA) Y DEEP FILL (LLENADO PROFUNDO)

- Cuando selecciona Auto (Automático), la lavadora ajusta el nivel del agua en la cantidad óptima para lavar con gran eficiencia la carga detectada.
- Seleccione una opción Deep Fill (Llenado profundo) de Med (Medio) o Max (Máximo) para añadir automáticamente más agua al ciclo de lavado.

- Se recomienda utilizar el ciclo Bulky Items (Artículos voluminosos) con la opción Deep Fill - Max (Llenado profundo máximo) para cargas en que se desea el nivel máximo de agua.
- Es probable que los tiempos de ciclos sean más prolongados debido al mayor tiempo de llenado cuando se usan las opciones Deep Fill (Llenado profundo).

LIMPIEZA CON MENOS AGUA



La lavadora está diseñada y optimizada para proporcionar una limpieza profunda con menos agua a fin de conservar la energía y los recursos.

A medida que la lavadora moje y mueva la carga, el nivel de los artículos se asentará en la canasta. Esto es normal y no indica que deban agregarse más prendas.

IMPORTANTE: No observará una canasta llena de agua, como en las lavadoras antiguas y menos eficientes. Es normal que parte de la carga quede por encima del nivel de agua.

Los ajustes que se muestran son los ajustes que se pueden seleccionar para ese ciclo. Los ajustes recomendados para cada ciclo se muestran en negrita. Para un mejor cuidado de las telas, seleccione el ciclo que mejor se adapte a la carga que se va a lavar. No todos los ciclos ni las opciones están disponibles en todos los modelos. Consulte las instrucciones de la etiqueta de las prendas para saber cuál es la mejor manera de cuidarlas. Tenga en cuenta que la cantidad de agua usada depende de una combinación del ciclo seleccionado, el nivel Deep Fill (Llenado profundo) y el tamaño de la carga de ropa que se está lavando.

Prendas que lavar:	Ciclo:	Temperatura*:	Deep Fill & Rinse (Llenado profundo y enjuague)	Tiempo de ciclo promedio (minutos)	Detalles del ciclo:
Prendas de algodón, lino y cargas de prendas mixtas.	Normal	Hot (Caliente) Warm (Tibia) Cool (Fría) Cold (Muy fría) Tap Cold (Fría del grifo)	Max + Extra Rinse (Máx. + Enjuague adicional) Auto + Extra Rinse (Automático + Enjuague adicional) Max (Máx.) Med (Medio) Auto (Automático)	60	Use este ciclo para las prendas de algodón y cargas de telas mixtas con suciedad normal.
Cargas de prendas mixtas, pequeñas y con suciedad ligera.	Quick Wash (Lavado rápido)	Hot (Caliente) Warm (Tibia) Cool (Fría) Cold (Muy fría) Tap Cold (Fría del grifo)	Max + Extra Rinse (Máx. + Enjuague adicional) Auto + Extra Rinse (Automático + Enjuague adicional) Max (Máx.) Med (Medio) Auto (Automático)	29	Use este ciclo para lavar rápidamente prendas levemente sucias y cargas pequeñas. El ciclo Quick Wash (Lavado rápido) usa periodos más cortos pero de lavado más intenso para lavar los artículos rápidamente.

Prendas que lavar:	Ciclo:	Temperatura*:	Deep Fill & Rinse (Llenado profundo y enjuague)	Tiempo de ciclo promedio (minutos)	Detalles del ciclo:
Telas blancas con suciedad profunda.	Whites (Ropa blanca)	Hot (Caliente) Warm (Tibia) Cool (Fría) Cold (Muy fría) Tap Cold (Fría del grifo)	Max + Extra Rinse (Máx. + Enjuague adicional) Auto + Extra Rinse (Automático + Enjuague adicional) Max (Máx.) Med (Medio) Auto (Automático)	75	Cuando se usa este ciclo con blanqueador con cloro, mejora el blanqueado de las telas blancas sucias.
Ropa deportiva, colores vivos, colores oscuros, jeans oscuros.	Colors (Ropa de color)	Hot (Caliente) Warm (Tibia) Cool (Fría) Cold (Muy fría) Tap Cold (Fría del grifo)	Max + Extra Rinse (Máx. + Enjuague adicional) Auto + Extra Rinse (Automático + Enjuague adicional) Max (Máx.) Med (Medio) Auto (Automático)	55	Use este ciclo para la ropa de color y oscura.
Prendas con exceso de suciedad, artículos que requieren un esfuerzo de limpieza adicional.	Heavy Duty (Intenso)	Hot (Caliente) Warm (Tibia) Cool (Fría) Cold (Muy fría) Tap Cold (Fría del grifo)	Max + Extra Rinse (Máx. + Enjuague adicional) Auto + Extra Rinse (Automático + Enjuague adicional) Max (Máx.) Med (Medio) Auto (Automático)	75	Use este ciclo para artículos resistentes y prendas que necesiten un esfuerzo de limpieza adicional.
Prendas de seda aptas para lavar a máquina, telas lavables a mano.	Delicates (Ropa delicada)	Hot (Caliente) Warm (Tibia) Cool (Fría) Cold (Muy fría) Tap Cold (Fría del grifo)	Max + Extra Rinse (Máx. + Enjuague adicional) Auto + Extra Rinse (Automático + Enjuague adicional) Max (Máx.) Med (Medio) Auto (Automático)	47	Use este ciclo para lavar artículos con suciedad ligera cuya etiqueta de cuidado indique el uso del ciclo para "sedas lavables a máquina" o para "ropa delicada". Coloque los artículos pequeños en bolsas de malla para prendas antes de lavarlos. Este ciclo usa un nivel de agua prefijado más alto.

Prendas que lavar:	Ciclo:	Temperatura*:	Deep Fill & Rinse (Llenado profundo y enjuague)	Tiempo de ciclo promedio (minutos)	Detalles del ciclo:
Telas que no se planchan, de planchado permanente o de materiales sintéticos.	Casual (Informal)	Hot (Caliente) Warm (Tibia) Cool (Fría) Cold (Muy fría) Tap Cold (Fría del grifo)	Max + Extra Rinse (Máx. + Enjuague adicional) Auto + Extra Rinse (Automático + Enjuague adicional) Max (Máx.) Med (Medio) Auto (Automático)	50	Use este ciclo para sintéticos ligeramente sucios, artículos propensos a arrugas y prendas que indiquen Planchado permanente en la etiqueta de cuidado.
Prendas con exceso de suciedad, artículos que requieren un esfuerzo de limpieza adicional.	Extra Power (Potencia extra)	Hot (Caliente) Warm (Tibia) Cool (Fría) Cold (Muy fría) Tap Cold (Fría del grifo)	Max + Extra Rinse (Máx. + Enjuague adicional) Auto + Extra Rinse (Automático + Enjuague adicional) Max (Máx.) Med (Medio) Auto (Automático)	85	Use este ciclo para tratar artículos con suciedad profunda con un prelavado intenso y agitación adicional.
Artículos grandes como sábanas, bolsas para dormir, edredones pequeños, chaquetas y alfombras pequeñas.	Bulky Items (Artículos voluminosos)	Hot (Caliente) Warm (Tibia) Cool (Fría) Cold (Muy fría) Tap Cold (Fría del grifo)	Max + Extra Rinse (Máx. + Enjuague adicional) Max (Máx.)	56	Use este ciclo para lavar artículos grandes como chaquetas y edredones pequeños. La lavadora se llenará con el agua suficiente para mojar la carga antes de comenzar el período de lavado. Este ciclo usa un nivel predeterminado de agua más alto que otros ciclos.
Artículos lavados a mano o artículos empapados.	Drain & Spin (Desagote y centrifugado)	ND	ND	10	Este ciclo usa un centrifugado para acortar el tiempo de secado de telas pesadas o artículos de cuidado especial que se laven a mano. Use este ciclo para desaguar la lavadora después de cancelar un ciclo o para completar un ciclo después de un corte del suministro de energía.

Prendas que lavar:	Ciclo:	Temperatura*:	Deep Fill & Rinse (Llenado profundo y enjuague)	Tiempo de ciclo promedio (minutos)	Detalles del ciclo:
Trajes de baño y artículos que deban enjuagarse sin detergente.	Rinse & Spin* (Enjuague y centrifugado)	Tap Cold (Fría del grifo)	Max + Extra Rinse (Máx. + Enjuague adicional) Auto + Extra Rinse (Automático + Enjuague adicional)	28	*NOTA: Debe seleccionar el ciclo Drain & Spin (Desagote y centrifugado) y la opción Extra Rinse (Enjuague adicional). Combina un enjuague y un centrifugado de alta velocidad para las cargas que requieran un ciclo de enjuague adicional o para terminar de lavar una carga después de un corte del suministro de energía. Úselo también para las cargas que solamente necesitan enjuagarse.
No hay ropa en la lavadora.	Clean washer with affresh® (Limpiar la lavadora con affresh®)	Hot (Caliente)	ND	60	Use este ciclo cada 30 lavados para mantener el interior de la lavadora fresco y limpio. Úselo con la tableta limpiadora para lavadoras affresh® o con blanqueador líquido con cloro para limpiar a fondo el interior de su lavadora. IMPORTANTE: No coloque prendas ni otros artículos en la lavadora durante el ciclo Clean Washer with affresh® (Limpiar la lavadora con affresh®). Este ciclo se debe usar con la canasta vacía.

*Todos los enjuagues son con agua fría.

NOTA: Los tiempos exactos de los ciclos varían según diferentes condiciones y las opciones de ciclo seleccionadas.

Nota sobre los ajustes predeterminados:

Se recomienda el ciclo Normal para el lavado de prendas de algodón y lino con suciedad normal. La certificación de energía gubernamental para esta lavadora se basó en el ciclo Normal con todas las selecciones de temperatura de lavado y los niveles de llenado de agua del ciclo. Se probó como una lavadora de ropa con un sistema de control de llenado de agua automático ajustable por el usuario. Las configuraciones de fábrica son ciclo Normal, Temperatura tibia de lavado y Deep Fill (Llenado profundo) (Auto).

Ciclo:	Temperatura*:	Spin & Rinse (Centrifugado y enjuague)	Deep Fill (Llenado profundo)	Detalles del ciclo:
Water Faucet (Grifo de agua)	ND	ND	ND	Use esta selección para acceder a un flujo de agua instantáneo. Use esta función para realizar un tratamiento previo en la ropa y en otros artículos en la lavadora. Además, puede usar función para agregar agua en forma manual a la máquina y remojar antes de un ciclo. NOTA: Si la lavadora registra que tiene un gran volumen de agua, realizará un desagüe al inicio del ciclo para garantizar que pueda detectar el tamaño de la carga en forma correcta.

⚠ ADVERTENCIA



Peligro de incendio

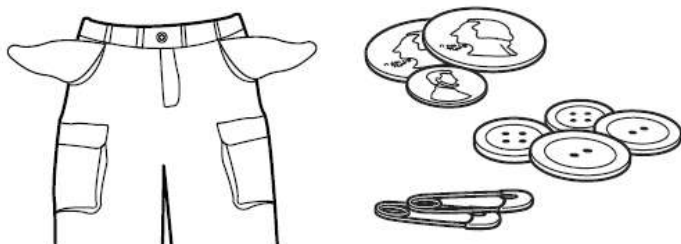
Nunca coloque en la lavadora artículos que estén humedecidos con combustible o cualquier otro líquido inflamable.

Ninguna lavadora puede eliminar completamente el aceite.

No seque ninguna prenda que haya tenido algún tipo de aceite en ella (incluyendo aceites de cocina).

No seguir estas instrucciones puede ocasionar la muerte, explosión o incendio.

Separe y prepare las prendas



- Vacíe los bolsillos. Las monedas, botones y otros objetos pequeños sueltos pueden pasar debajo del agitador y atascarse, lo que causará sonidos inesperados.
- Seleccione los artículos según el ciclo recomendado, la temperatura del agua y la resistencia a perder el color.
- Separe los artículos con mucha suciedad de los que tienen poca suciedad.
- Separe los artículos delicados de las telas resistentes.
- No seque los artículos si aún hay manchas después del lavado ya que el calor puede hacer las manchas permanentes.
- Trate las manchas de inmediato.
- Cierre las cremalleras, abroche los ganchos, ate los cordones y las cintas, y quite los accesorios y adornos que no sean lavables.
- Remiende lo que esté roto y desgarrado para evitar más daños a los artículos durante el lavado.

Consejos útiles:

- Use bolsas de malla para prendas para ayudar a prevenir enredos cuando lave artículos delicados o pequeños.
- Vuelva al revés las prendas de tejido para evitar que se formen pelusas. Separe las prendas que atraen las pelusas de las que las sueltan. A las telas sintéticas, los tejidos y la pana se les pega la pelusa de las toallas, los tapetes y la felpilla.

NOTA:

- Siempre lea y siga las instrucciones en las etiquetas de cuidado de las telas para evitar daños a sus prendas.
- La lavadora no se pondrá en marcha ni se llenará con la tapa abierta.

Wash Temp (Temperatura de lavado)	Descripción
Hot (Caliente)	Se agrega un poco de agua fría para ahorrar energía. El agua estará más fría que la del ajuste de su calentador de agua.
Warm (Tibia)	Se agregará un poco de agua fría, de modo que el agua estará más fría que el agua provista por su lavadora anterior.
Cool (Fría)	Es posible que se agregue agua tibia para ayudar a remover la suciedad y disolver el detergente.
Cold (Muy fría)	Esta es la temperatura del agua de su grifo. Si el agua fría del grifo está muy fría, puede que se agregue agua tibia para ayudar con la remoción de suciedad y para disolver el detergente.
Tap Cold (Fría del grifo)	Esta es la temperatura del agua de su grifo.

Manual Soak (Remojo manual)

Si desea remojar manualmente las prendas en cualquier momento durante la fase de lavado del ciclo, presione el botón Start/Pause (Inicio/Pausa) y deje la tapa cerrada. Una vez transcurrido el tiempo de remojo deseado, mantenga presionado el botón Start/Pause (Inicio/Pausa) para continuar con el ciclo. Mientras la tapa permanezca cerrada, el tiempo de remojo puede durar más de 10 minutos. Sin embargo, si la tapa se abre durante el remojo y queda abierta por más de 10 minutos, el agua se drenará automáticamente y el ciclo se cancelará.